


PROFESINIO MOKYMO, STUDIJŲ IR MOKSLO BŪKLĖS APŽVALGA ŠIAULIŲ REGIONE

2017 m. sausis

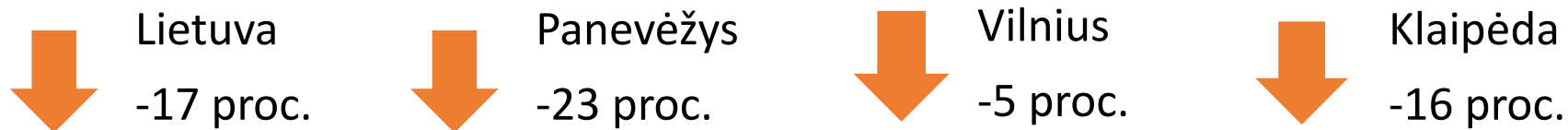
TURINYS

- ▶ Šiaulių regiono demografinė ir ekonominė situacija
- ▶ Šiaulių regiono aukštųjų ir profesinių mokyklų apžvalga:
 - ▶ Studentų skaičiaus dinamika ir charakteristikos
 - ▶ Absolventų situacija
 - ▶ Finansavimas
- ▶ Mokslas Šiaulių regione

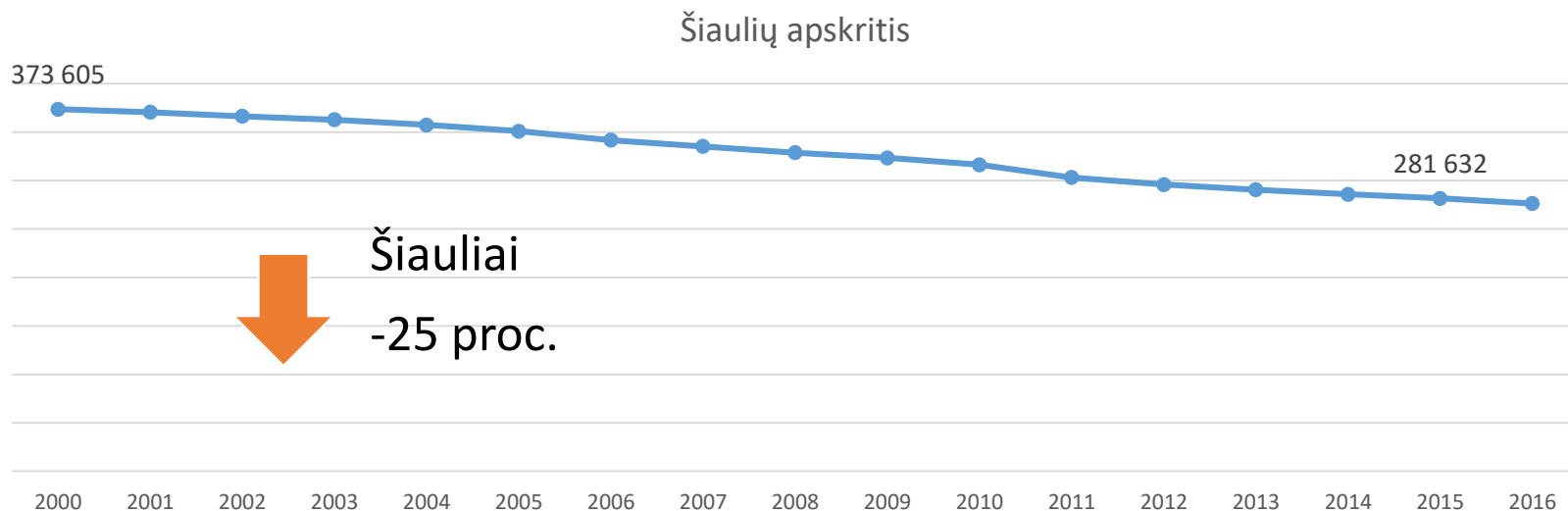


Šiaulių regiono demografinė ir ekonominė situacija

Nuolatinių gyventojų skaičius Šiaulių apskrityje per 15 metų sumažėjo 25 proc.



2000 - 2015 m.



Gimstamumas Šiaulių apskrityje per 15 metų sumažėjo 25 proc.



Lietuva
-8 proc.



Panevėžys
-24 proc.



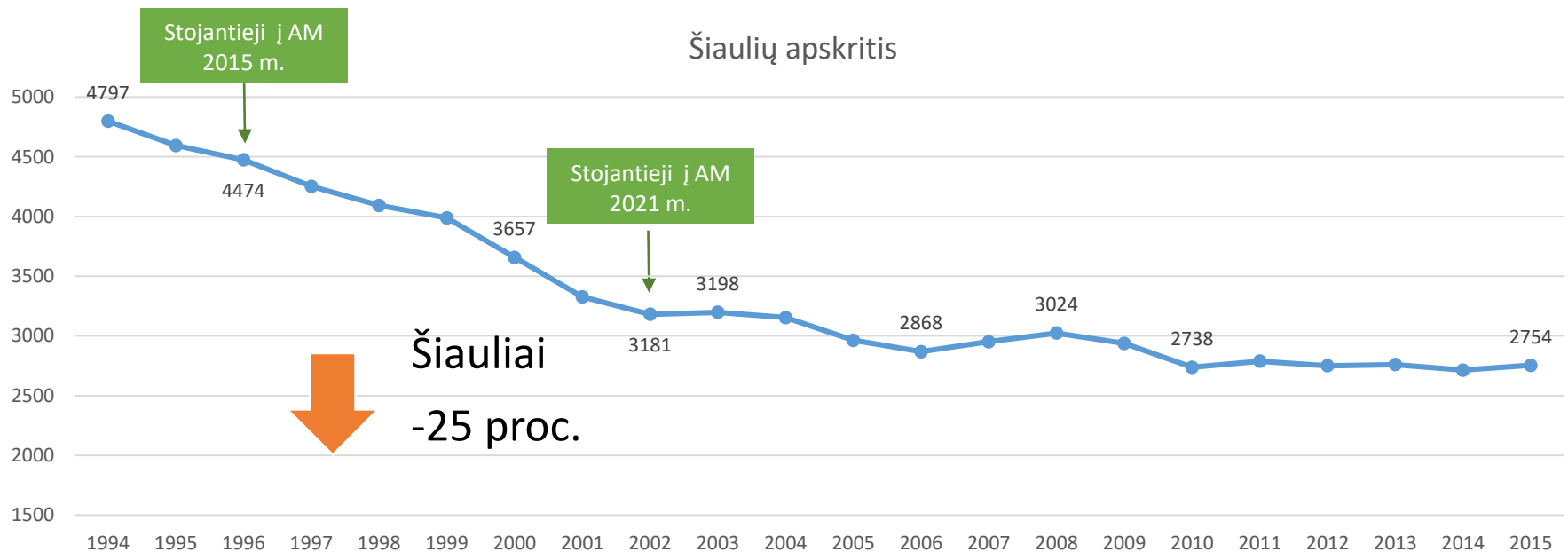
Kaunas
-9 proc.



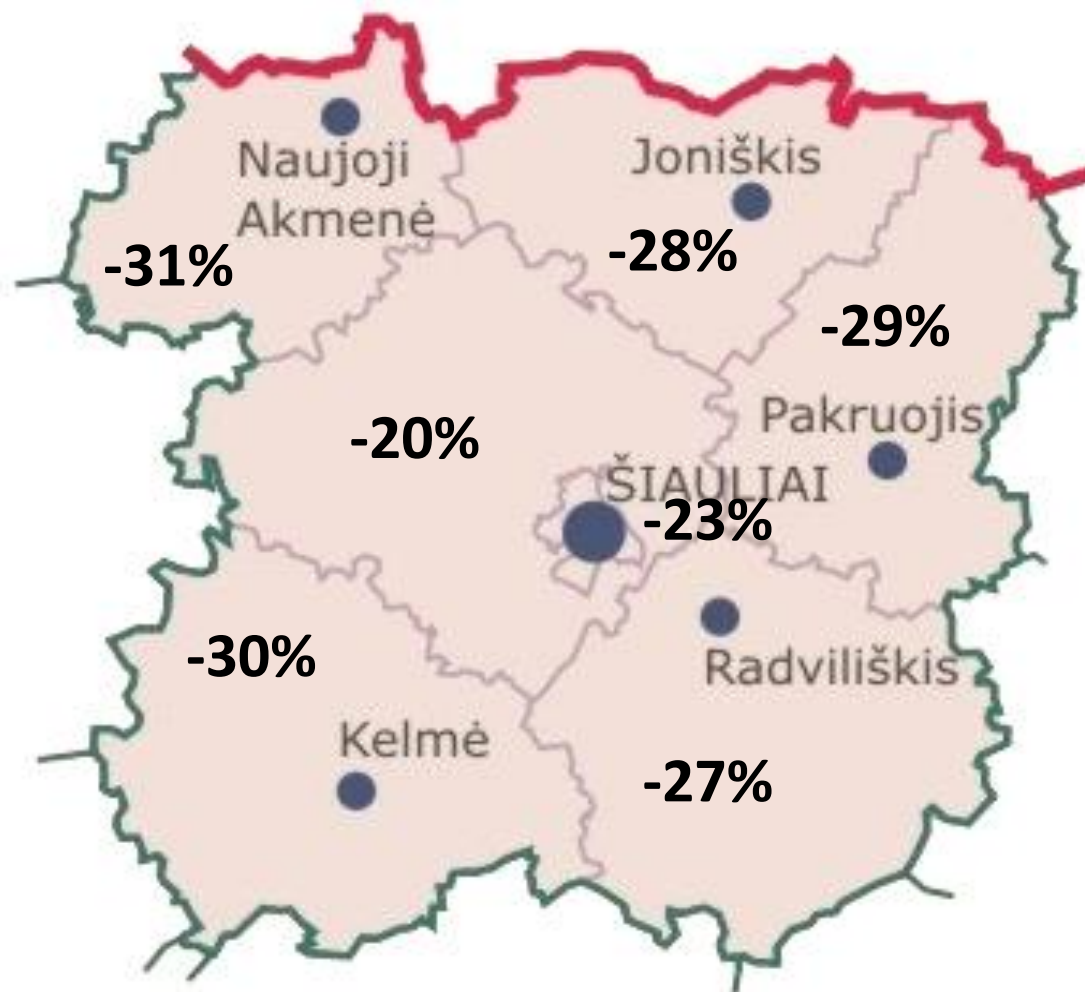
Vilnius
+25 proc.

2000 - 2015 m.

Šiaulių apskritis



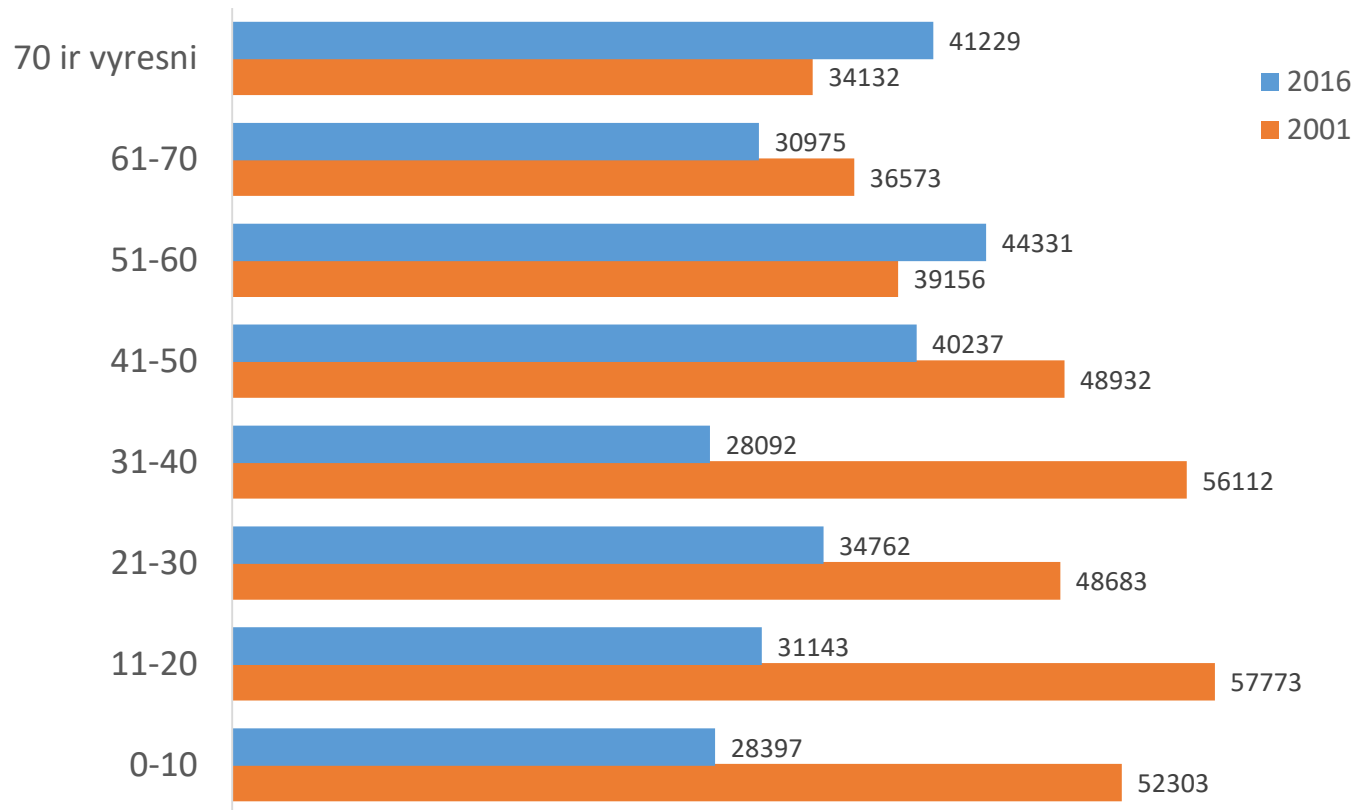
Labiausiai gyventojų sumažėjo Naujosios Akmenės ir Kelmės savivaldybėse



Šiaulių apskrityje didėja vyresnių gyventojų dalis, ypač mažėja jaunesnių gyventojų.

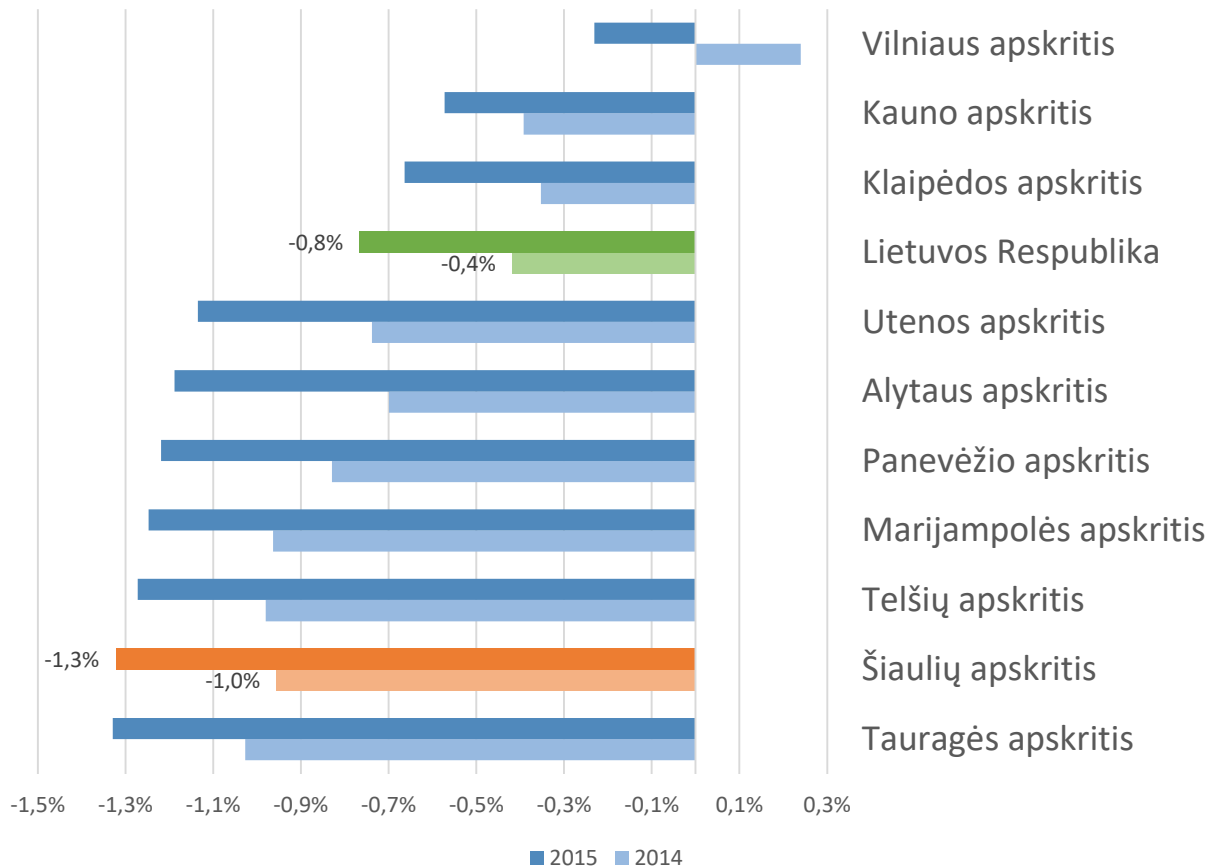
Nuo 2001 m. gyventojų amžiaus mediana padidėjo nuo 35 m. iki 45 m., Lietuvoje atitinkamai nuo 36 m. iki 43 m.

Šiaulių apskrities gyventojų pasiskirstymas pagal amžiaus grupes

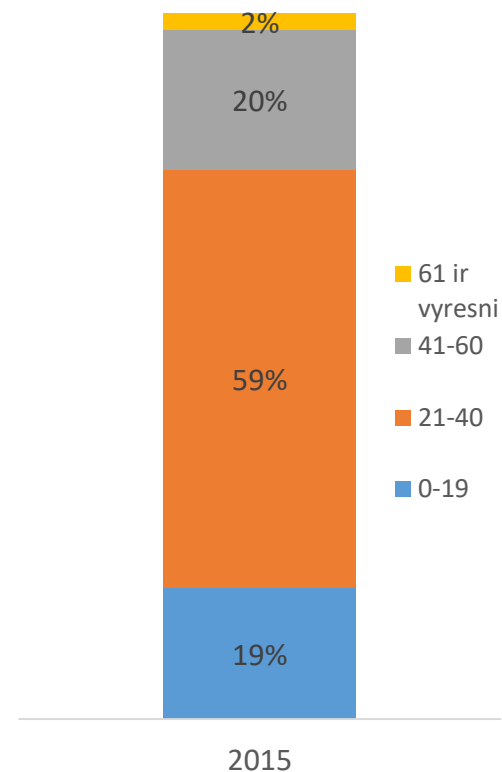


Šiaulių apskritis – tarp daugiausiai gyventojų prarandančių dėl emigracijos, dauguma emigrantų iki 40 m.

Neto migracijos dalis nuo visų gyventojų skaičiaus metų pradžioje | proc.

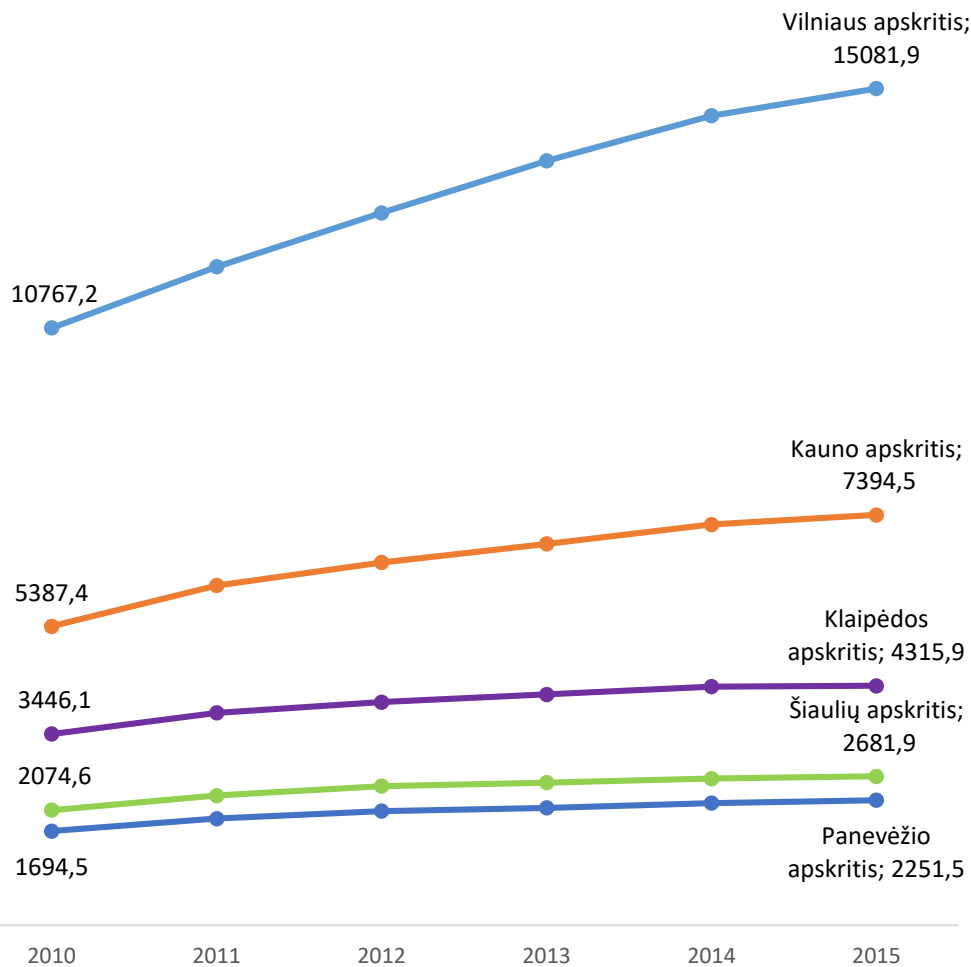


Emigrantai iš Lietuvos pagal amžiaus grupes

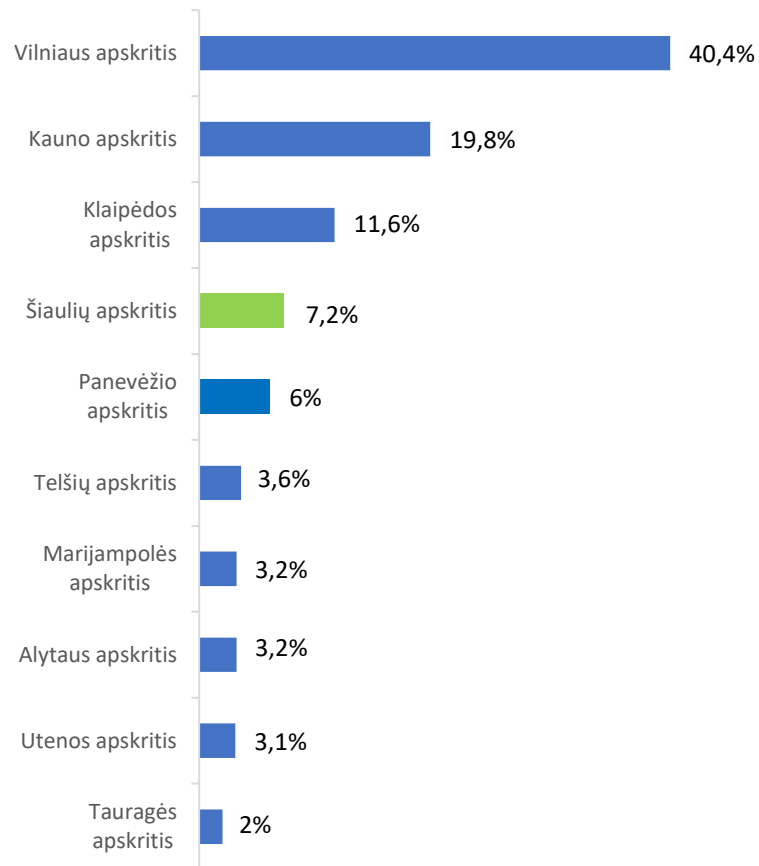


Šiaulių apskrityje gyvena 9,6 % Lietuvos gyventojų ir sukuria 7,2% viso Lietuvos BVP

Regioninis BVP, to meto kainomis | mln. EUR



BVP dalis pagal apskritis, 2015m.



Daugiausia užsienio investicijų Šiaulių apskrityje pritraukia žemės ūkis, miškininkystė ir žuvininkystė, bei apdirbamoji gamyba

		Tiesioginės užsienio investicijos metų pabaigoje mln. EUR	
		Lietuvos Respublika	Šiaulių apskritis
Žemės ūkis, miškininkystė ir žuvininkystė	2014	179 (1,4%)	45 (26%)*
	2015	173 (1,3%)	47 (27%)
Apdirbamoji gamyba	2014	2476 (19%)	87 (51%)
	2015	2762 (20%)	98 (55%)

* proc. nuo visų užsienio investicijų į Šiaulių apskritį. Iš viso 2014 metais pritraukta 170 mln. EUR; 2015 – 177 mln. EUR.

Beveik 3/5 užimtųjų dirba paslaugų sektoriuje, taip pat paslaugų sektoriuje daugiausia laisvų darbo vietų – 63 proc.

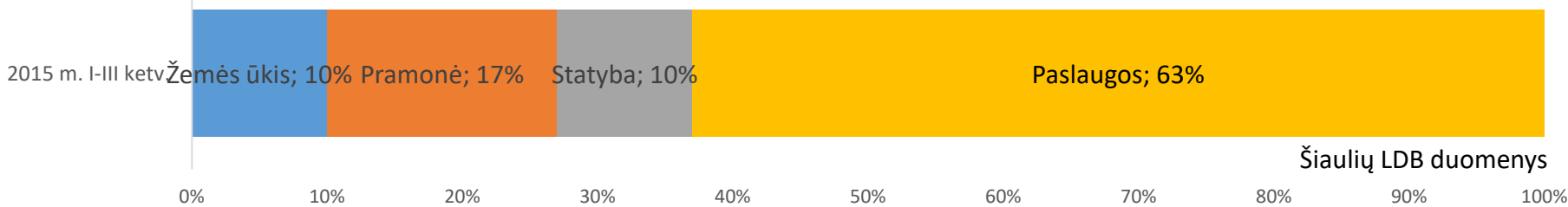
Užimtieji pagal ūkio sektorių | proc., tūkst.



Šiaulių teritorinėje darbo biržoje registruoti bedarbiai pagal paskutinę darbovietę (neįtraukti niekur nedirbę asmenys) | proc., asmenys



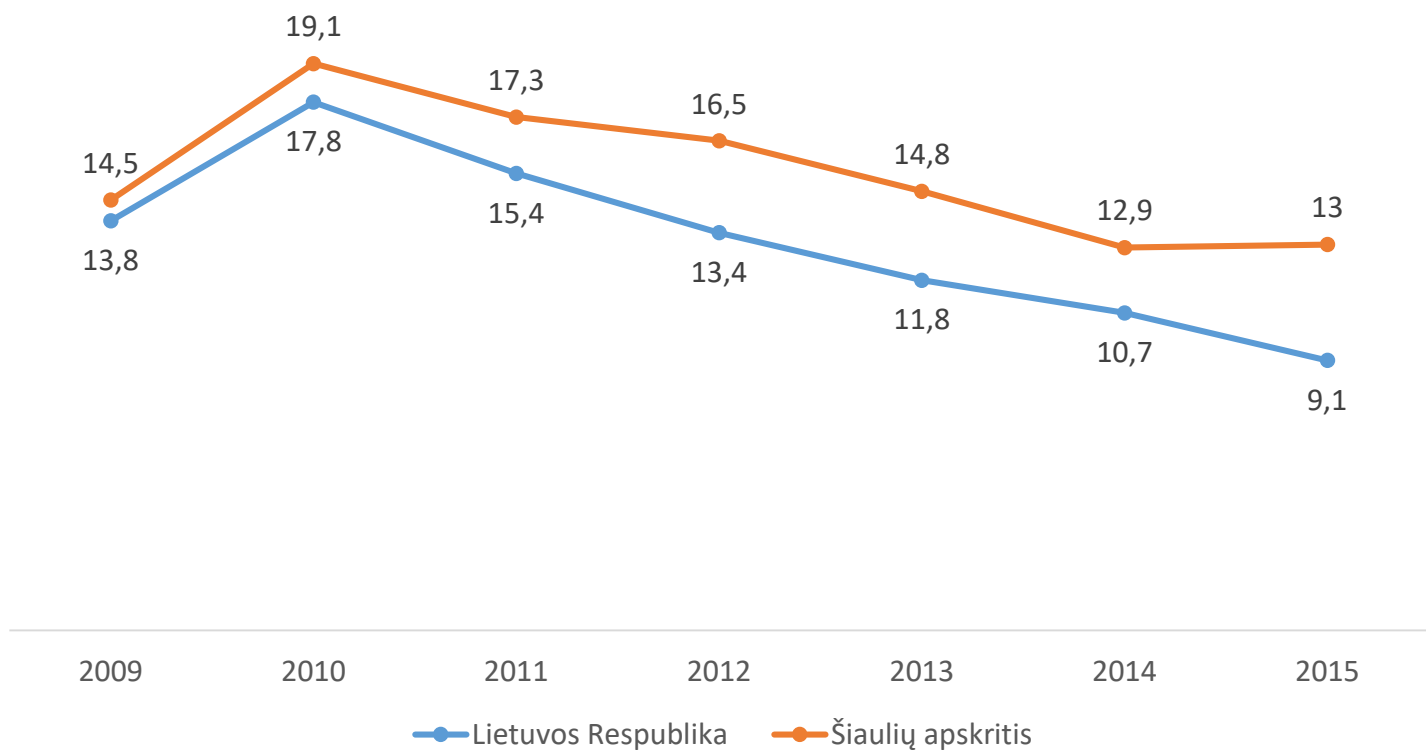
Laisvos darbo vietos pagal ūkio sektorių | proc.



Šiaulių m. numatoma kryptis - inovatyvi inžinerinė pramonė ir logistikos paslaugos, kitos savivaldybės orientuojasi į žemės ūkio ir turizmo sritis bei apibendrintą verslo skatinimą

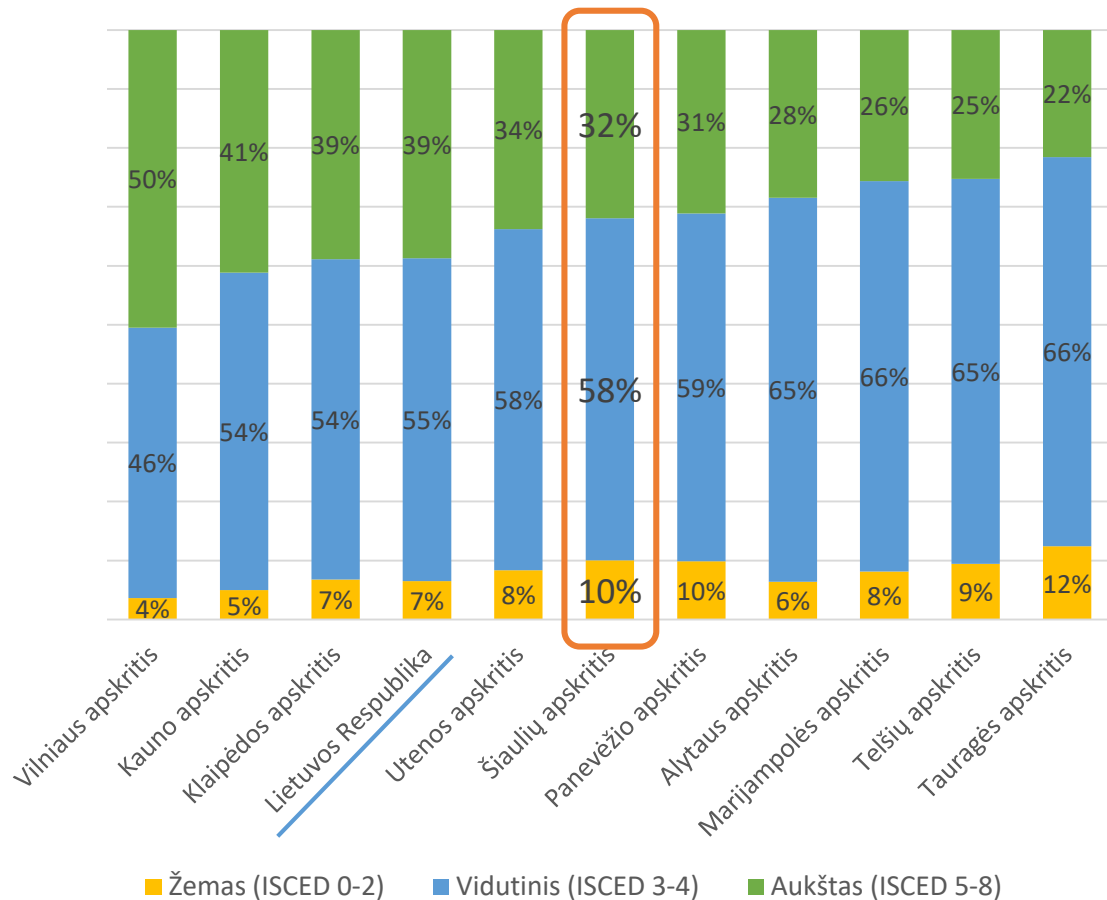
Šiaulių miestas	Šiaulių rajonas	Radviliškis	
<ul style="list-style-type: none">• Konkurencinga verslo aplinka: inovatyvi inžinerinė pramonė ir logistikos paslaugos, kuriančios aukštą pridėtinę vertę, pritraukiančios vietas ir užsienio investicijas• 2.1. Suformuoti ir išlaikyti palankią aplinką investicijų atėjimui Šiaulių mieste• 2.2. Plėtoti pažintinį – kultūrinį ir kurti aktyvaus laisvalaikio turizmą	<ul style="list-style-type: none">• II prioritetas. Verslo aplinkos ir verslumo plėtra• 2.1. Gerinti ekonominės veiklos sąlygas rajone• 2.2. Sudaryti palankias sąlygas žemės ūkio plėtrai;• 2.3. Didinti rajono turizmo potencialą.	<ul style="list-style-type: none">• II prioritetas. Ekonomikos vystymas• 2.1. Didinti vietos gyventojų ekonominį užimtumą.• 2.1.1. Sudaryti gyventojams palankias sąlygas pradėti ir plėtoti verslą.• 2.1.3. Skatinti kaimo gyventojus užsiimti alternatyviomis žemės ūkiui veiklomis.• 2.2. Sudaryti sąlygas konkurencingam žemės ūkiui plėtoti.	
Akmenė	Pakruojis	Joniškis	Kelmė
<ul style="list-style-type: none">• I prioritetas. Konkurencingo verslo skatinimas ir kaimo plėtra• 1.1. Tolygi verslo plėtra ir galimybių investicijai formavimas• 1.2. Turizmo plėtra ir kultūros paveldo vystymas• 1.3. Darni žemės ūkio ir kaimo plėtra• V prioritetas. Klasterinės vietinės ekonomikos tvari plėtra• 5.1. Vietos gamybos produktų, prekių ir paslaugų plėtra	<ul style="list-style-type: none">• III prioritetas. Ekonomikos augimui palanki aplinka• 3.3. Pažangaus verslo ir žemės ūkio kūrimas, švarios ir saugios aplinkos išsaugojimas• 3.3.2. Skatinti verslo plėtrą, remti verslo ir žemės ūkio subjektus	<ul style="list-style-type: none">• II. prioritetas. Rajono konkurencingumo didinimas• 2.1. Didinti vietos gyventojų ekonominį užimtumą.• 2.1.1. Sudaryti palankias sąlygas gyventojams ir įmonėms pradėti ir plėtoti verslą.• 2.2. Efektyviai išnaudoti rajono turistinį potencialą.	<ul style="list-style-type: none">• 1.1. Išvystyta turizmo infrastruktūra• 1.2. Palankios sąlygos verslumui ir visuomeninėms organizacijoms

Šiaulių apskrityje nedarbo lygis išsilaiko didesnis nei bendras Lietuvos nedarbo lygis

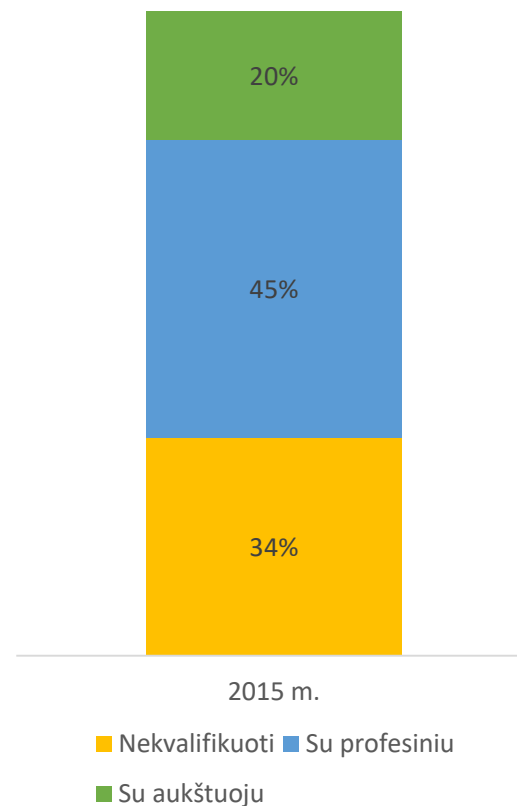



Šiaulių apskrityje daugiau žemo ir vidutinio išsilavinimo gyventojų nei bendrai Lietuvoje, tarp bedarbių neturintys kvalifikacijos sudaro keliskart didesnę dalį

Gyventojų išsilavinimas | tūkst.
25- 64 metų, 2015 m.



Šiaulių teritorinėje darbo biržoje registruoti bedarbiai pagal įgytą išsilavinimą

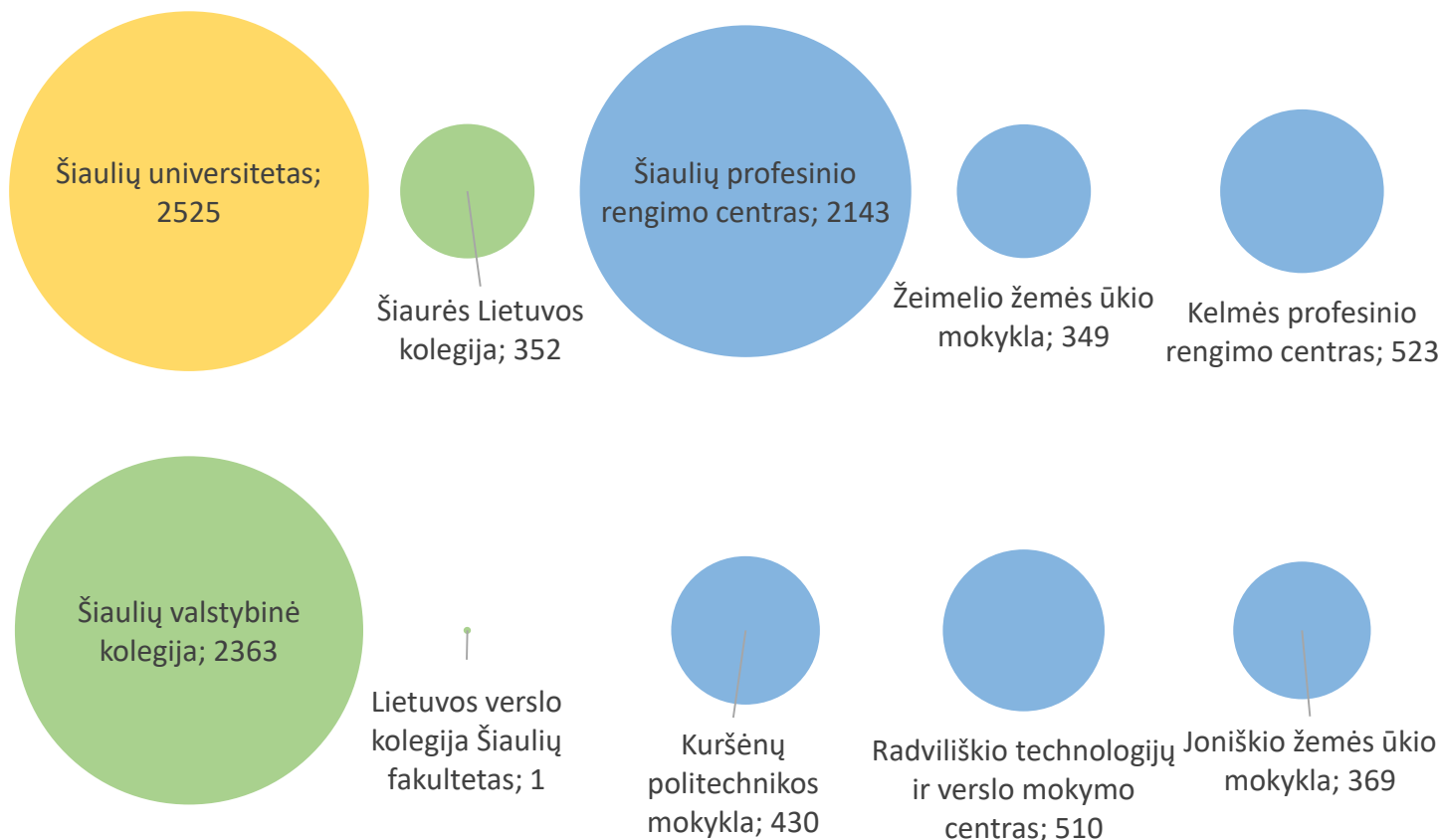




Šiaulių regiono aukštųjų ir profesinių mokyklų apžvalga

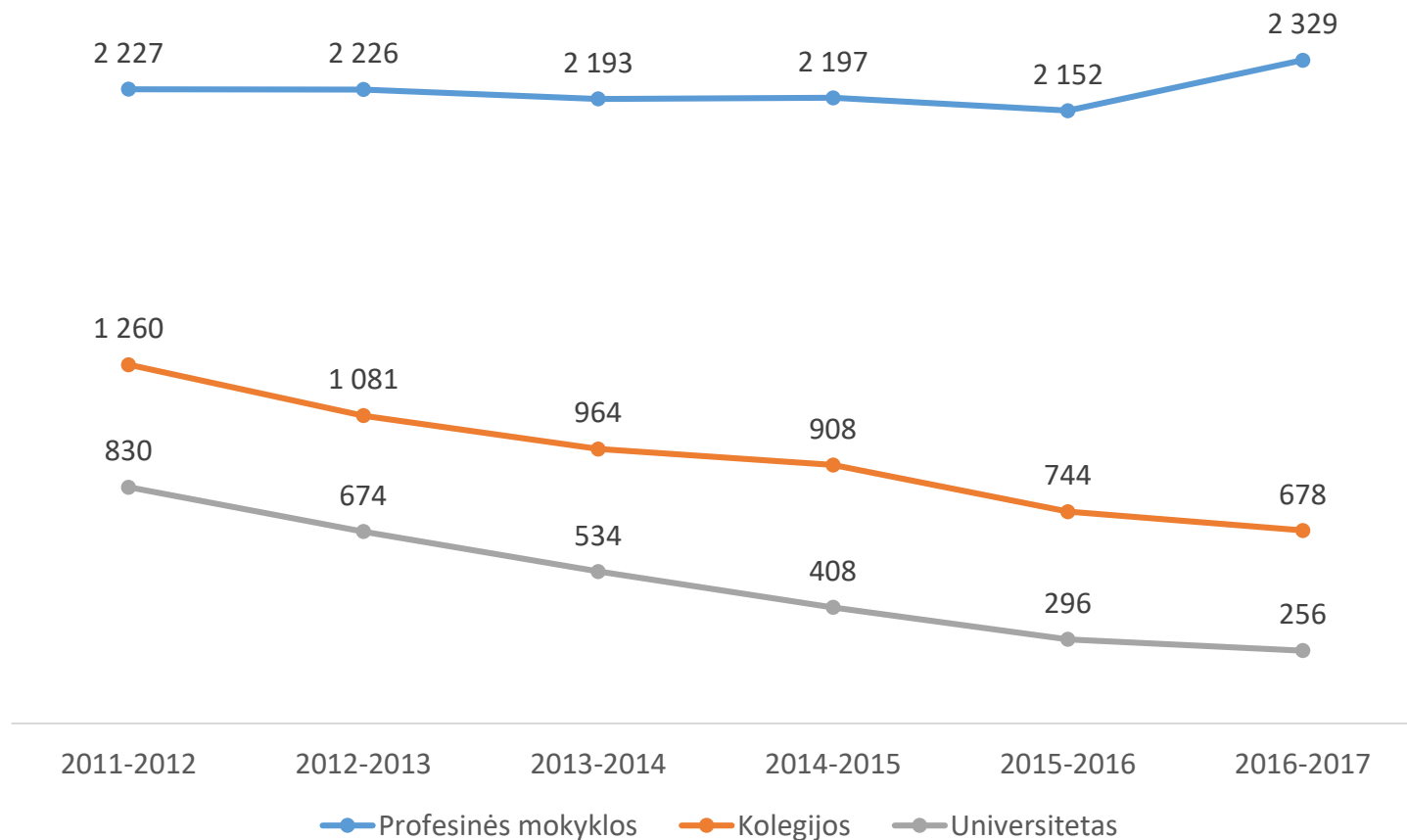
Didžiausia studentų / mokinių koncentracija Šiauliuose – trijose švietimo įstaigose (ŠU, ŠVK ir ŠPRC)

Šiaulių apskrityje veikiančių švietimo įstaigų dydis pagal bendrą (visų kursų ir pakopų)
mokinių / studentų skaičių 2016 m.



Šiaulių apskrityje daugiausiai mokinių priima profesinės mokyklos. Kolegijų ir universiteto pirmakursių dalis mažėja

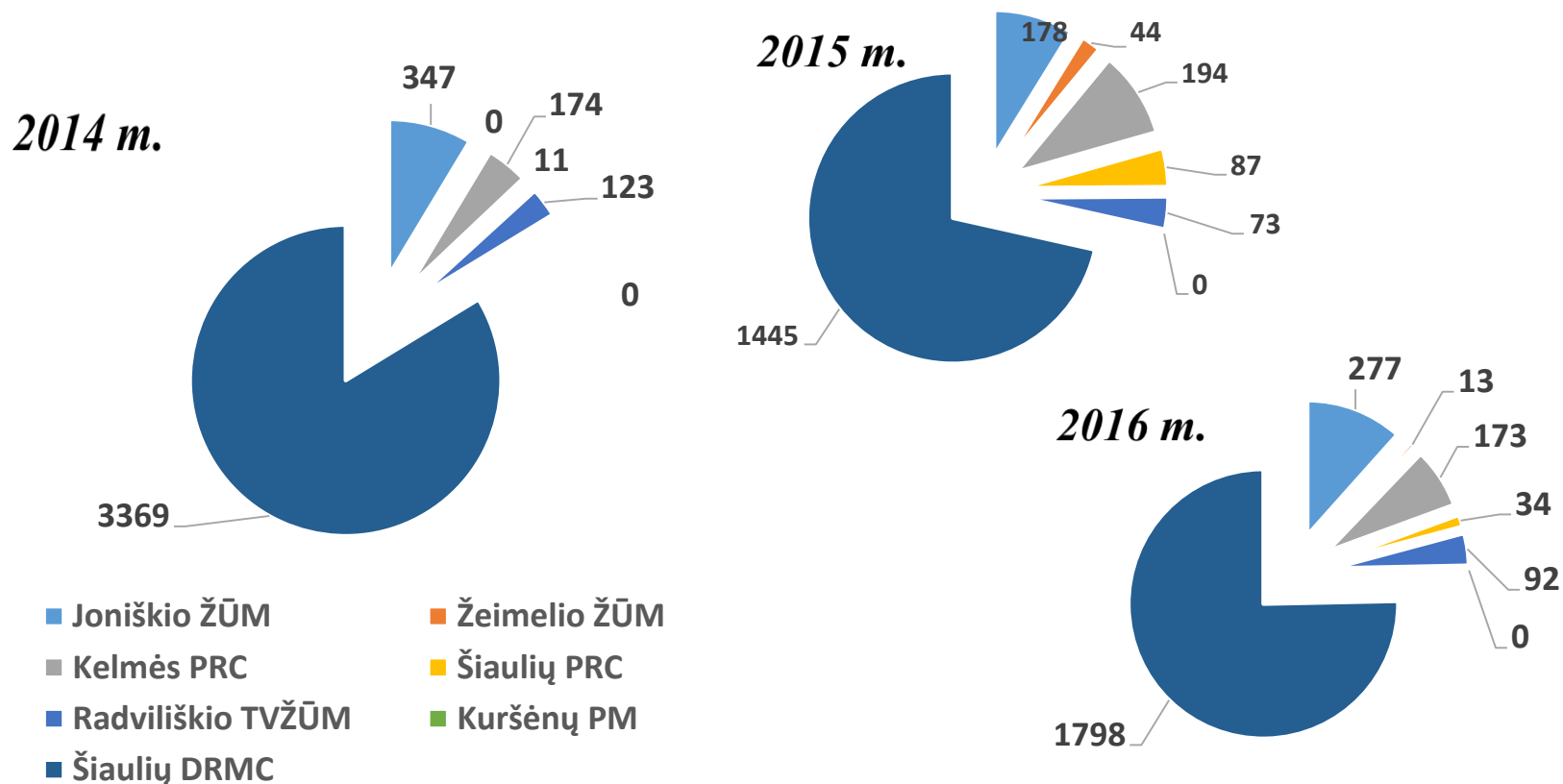
Priimtų į 1 kursą mokinių ir I pakopos /vientisųjų studijų studentų skaičius



Šiaulių profesinio rengimo centras – antras pagal mokinių skaičių Lietuvoje 2016 m.

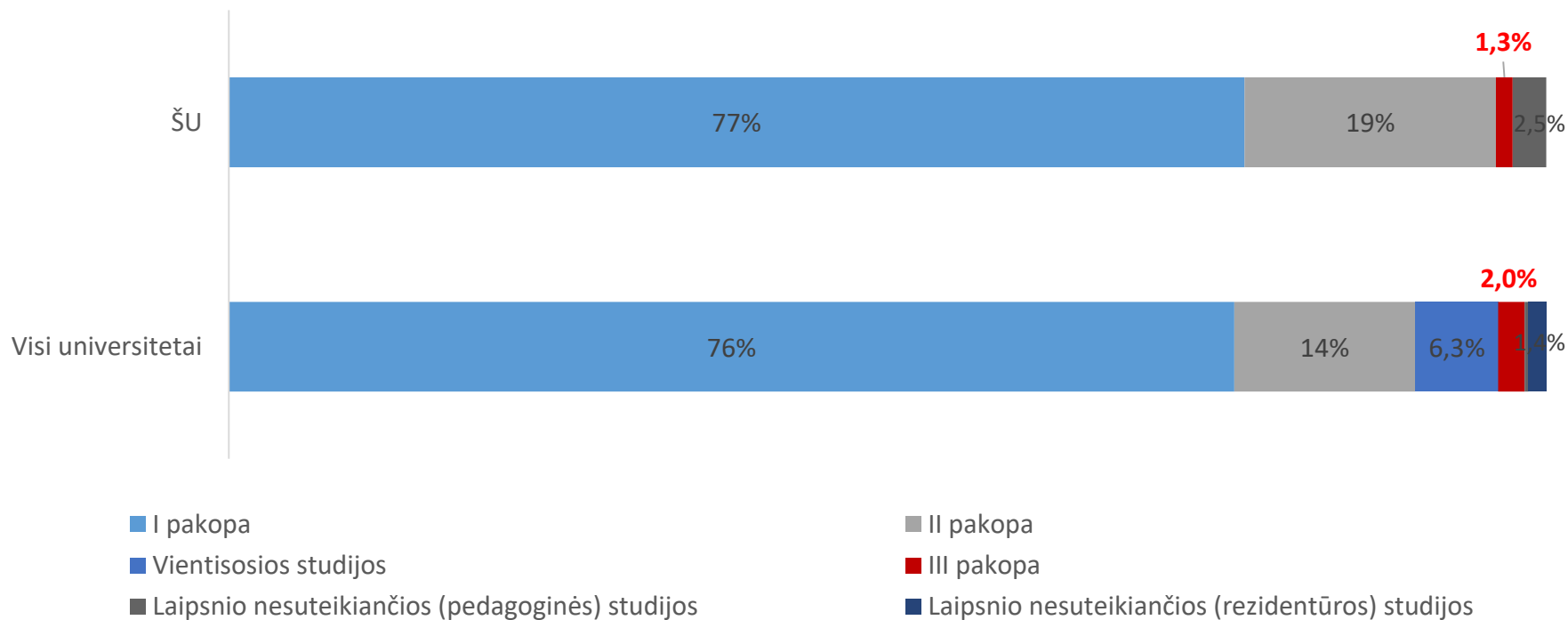
Valdo SPMC		2012- 2013	2013- 2014	2014- 2015	2015- 2016	2016- 2017*
	<i>Iš viso mokinių</i>	44 629	45 635	46 462	46 543	46 830
1	Karaliaus Mindaugo profesinio mokymo centras (iki 2013 m. buvęs Kauno paslaugų verslo darbuotojų profesinio rengimo centras)	3 206	3 605	3 888	4 096	4 279
2	Šiaulių profesinio rengimo centras	2 498	2 354	2 331	2 143	2 268
1	Kauno statybos ir paslaugų mokymo centras (iki 2015 m. buvęs Kauno socialinių paslaugų ir statybos verslo darbuotojų profesinio rengimo centras)	954	1 286	1 673	1 894	1 994
2	Kauno technikos profesinio mokymo centras					1 660
	(2015 m. sujungta Kauno mechanikos mokykla	514	487	516	482	
	ir Kauno statybininkų rengimo centras)	981	1 026	1 131	1 124	
2	Alytaus profesinio rengimo centras	1 858	1 802	1 780	1 650	1 598
2	Marijampolės profesinio rengimo centras	1 748	1 713	1 603	1 562	1 549
2	Vilniaus technologijų ir verslo profesinio mokymo centras	1 086	1 264	1 314	1 214	1 264
1	Elektrėnų profesinio mokymo centras	842	886	979	1 063	1 234
1	Panevėžio profesinio rengimo centras	1 116	1 123	1 134	1 120	1 141
1	Vilniaus statybininkų rengimo centras	1 023	1 030	1 050	1 040	1 054

Formalaus tęstinio mokymo organizavimas Šiaulių apskrities profesinio mokymo įstaigose (asmenų skaičius)



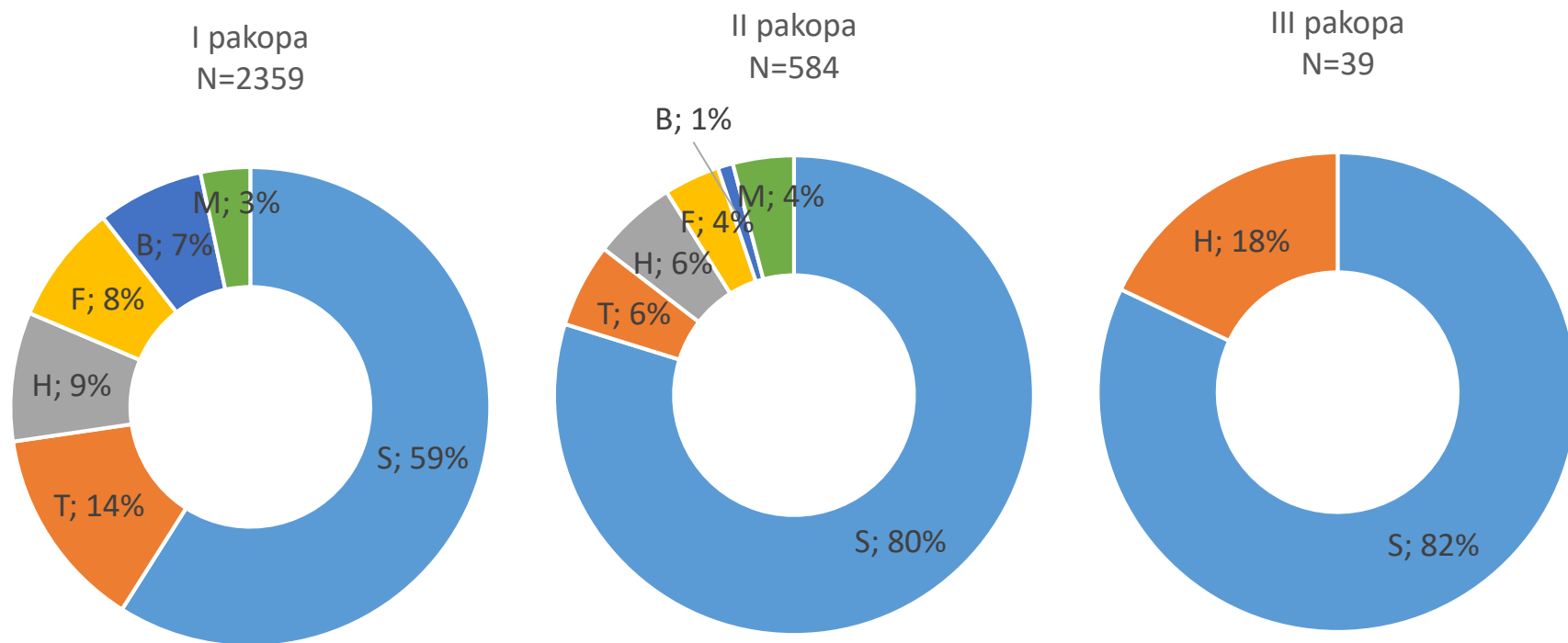
ŠU doktorantų apie trečdaliu mažiau nei vidutiniškai universitetuose. 2015 m. ŠU studijavo 39 doktorantai; iš jų, beveik pusė – edukologijos kryptyje

Studentų pasiskirstymas (proc.) pagal pakopas 2015 m.



ŠU vykdo visų sričių studijas I ir II pakopose, tačiau doktorantūrą – tik H ir S srityse. ŠU studijuoja vos keli B srities magistrantai (2015 m. – 6)

Studentų skaičiaus pasiskirstymas, 2015 m.

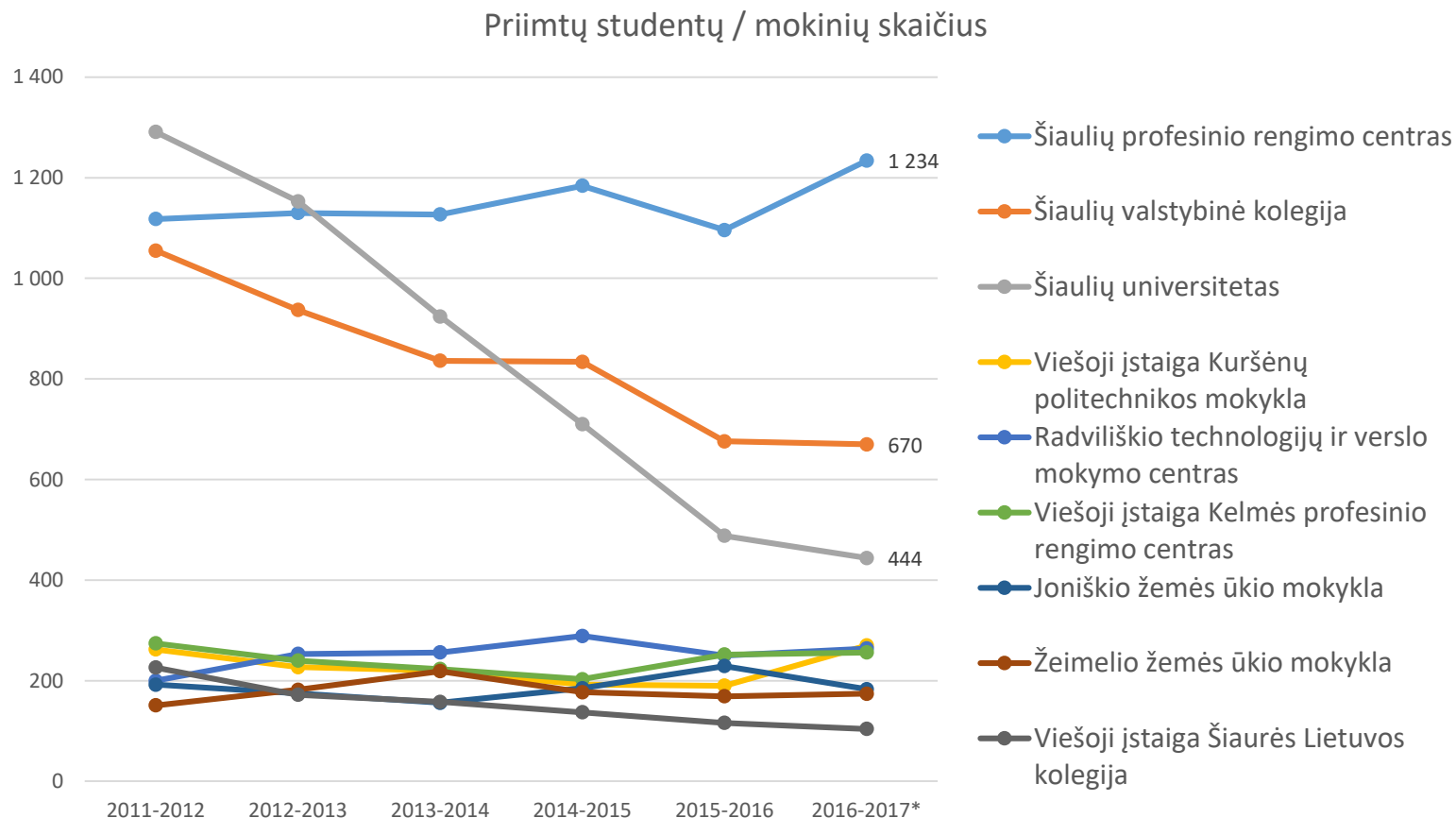


LN pedagoginėse studijose 2015 m.
studijavo 78 studentai.

Studijų / mokslo sritys:
S – socialinių mokslų
T – technologijos mokslų

B – biomedicinos mokslų
H – humanitarinių mokslų
F – fizinių mokslų
M – menų studijų sritis

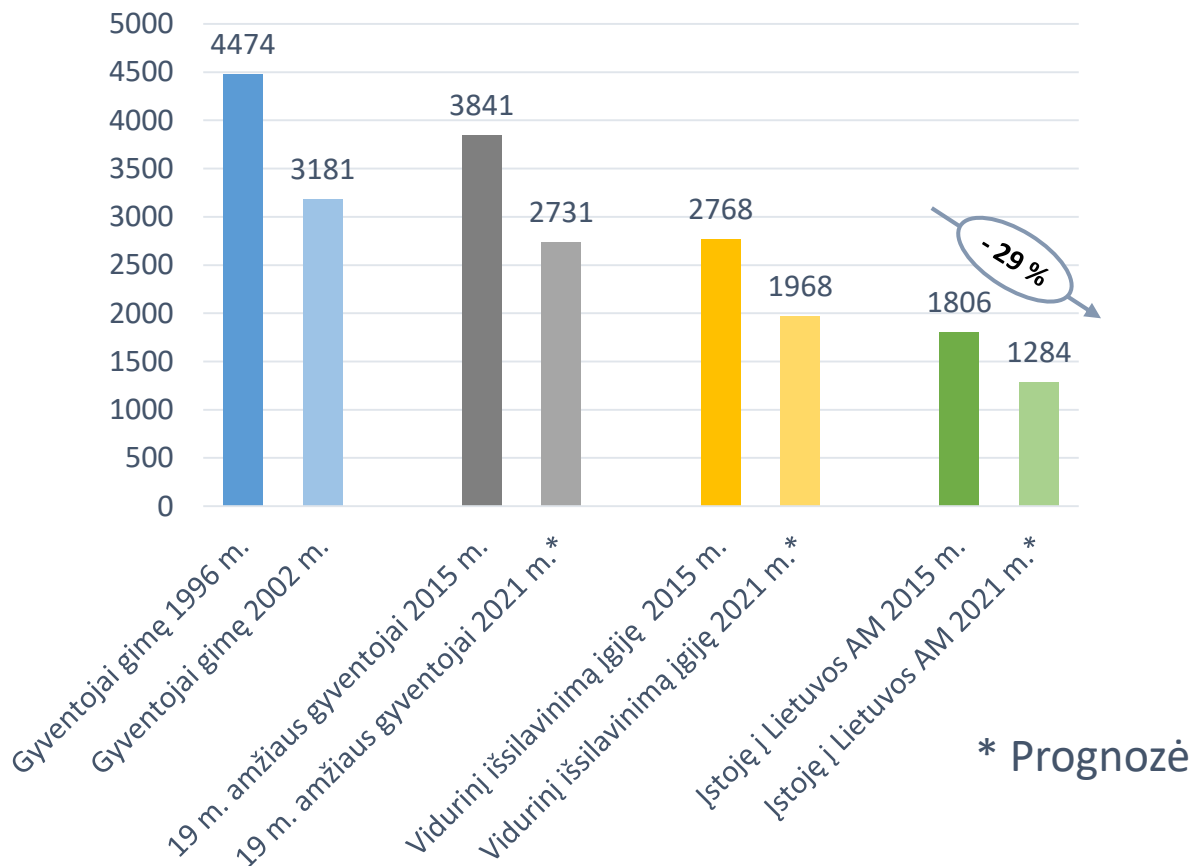
Ryškiausias priėmimo mažėjimas – Šiaulių universitete; Šiaulių profesinio rengimo centre išlieka stabilus arba didėja



- Nepateikiamos priėmimo nuo 2015 m. nebevykdančios mokyklos
- Įtraukti tik į Šiaulių apskrityje esančius padalinius priimti mokiniai / studentai

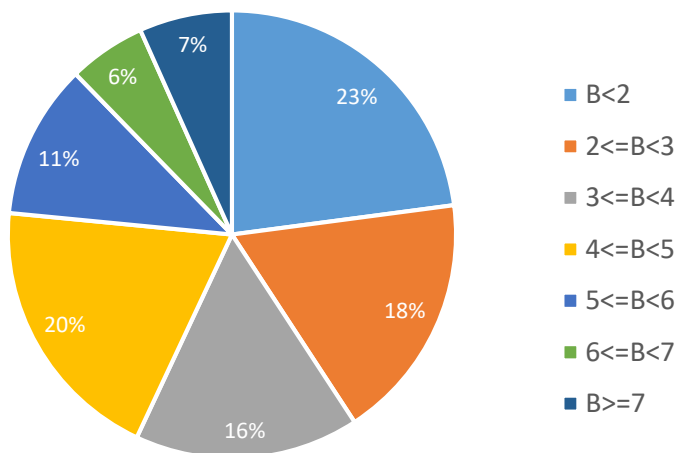
Prognozuojama, kad 2021 m. į Lietuvos aukštąsias mokyklas įstotų 29 proc. mažiau Šiaulių apskrities abiturientų nei 2015 m.

Šiaulių apskrities abiturientų skaičiaus prognozė

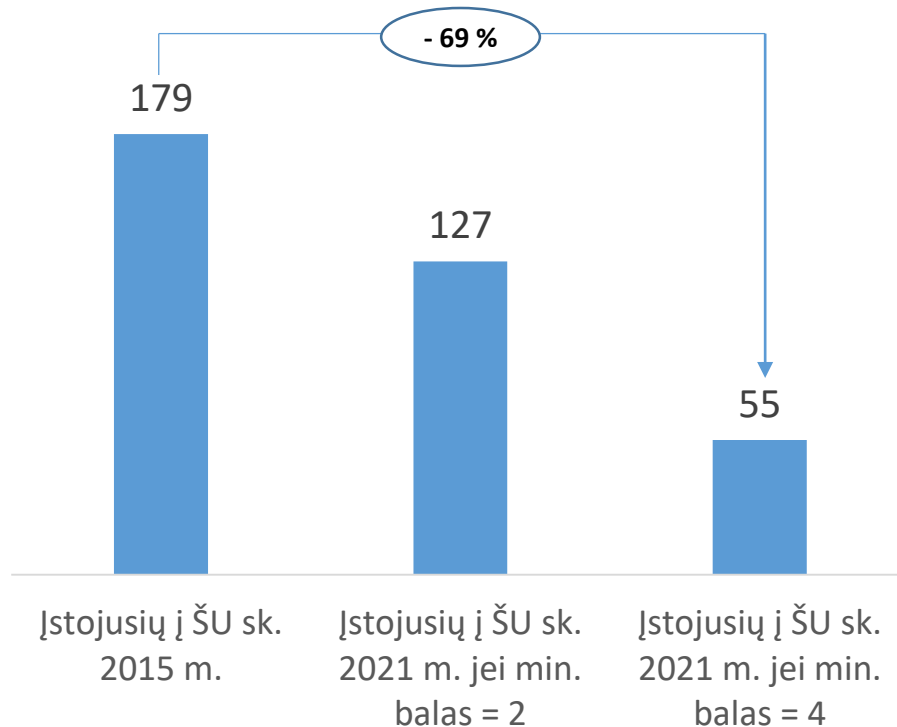


Padidinus minimalų konkursinį balą iki 4, į ŠU 2021 m. įstotų 69 proc. mažiau abiturientų nei 2015 m.

Įstojusiųjų per LAMA BPO 2015 m. pasiskirstymas pagal konkursinius balus (be tikslinio finansavimo)

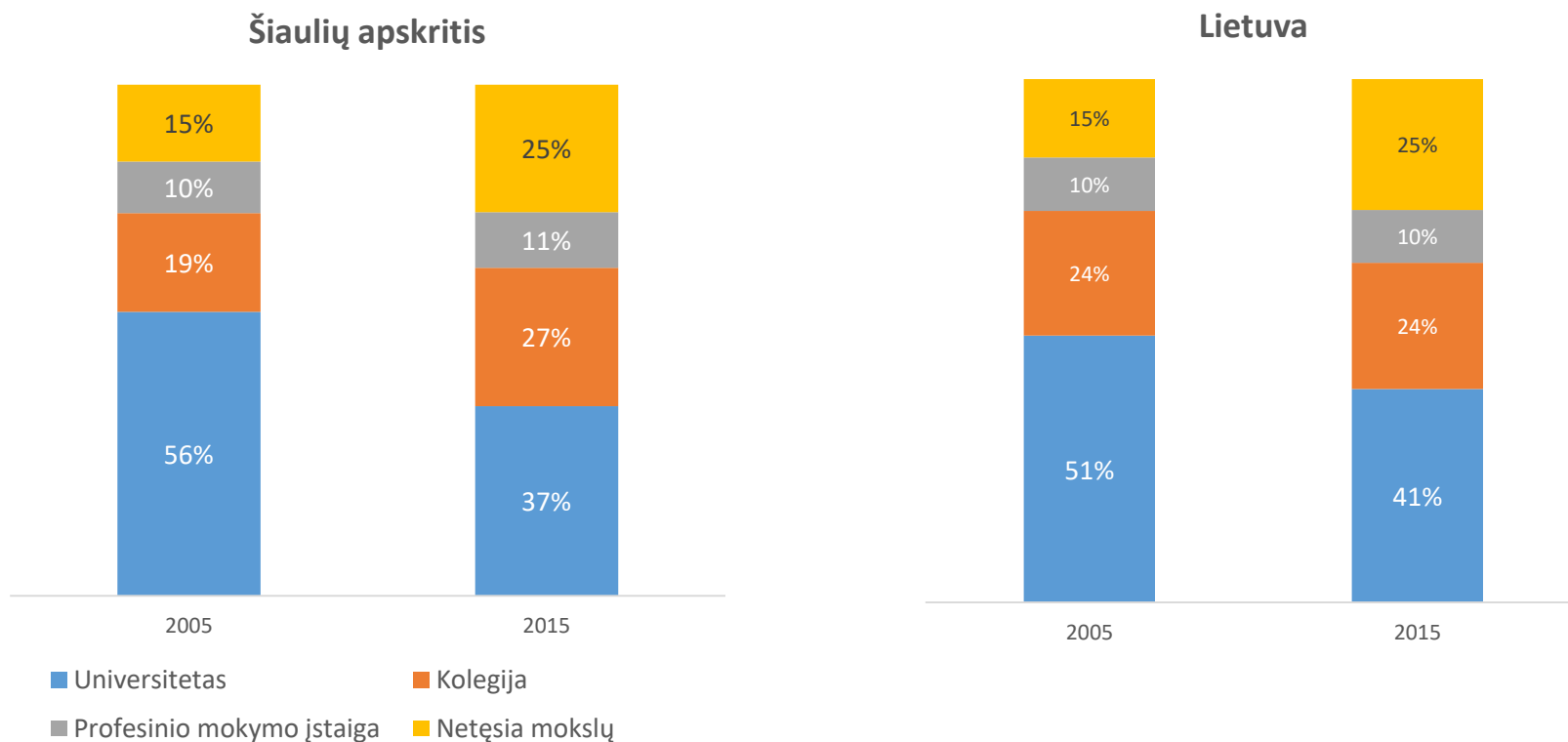


Įstojusių abiturientų į ŠU prognozė 2021 m.

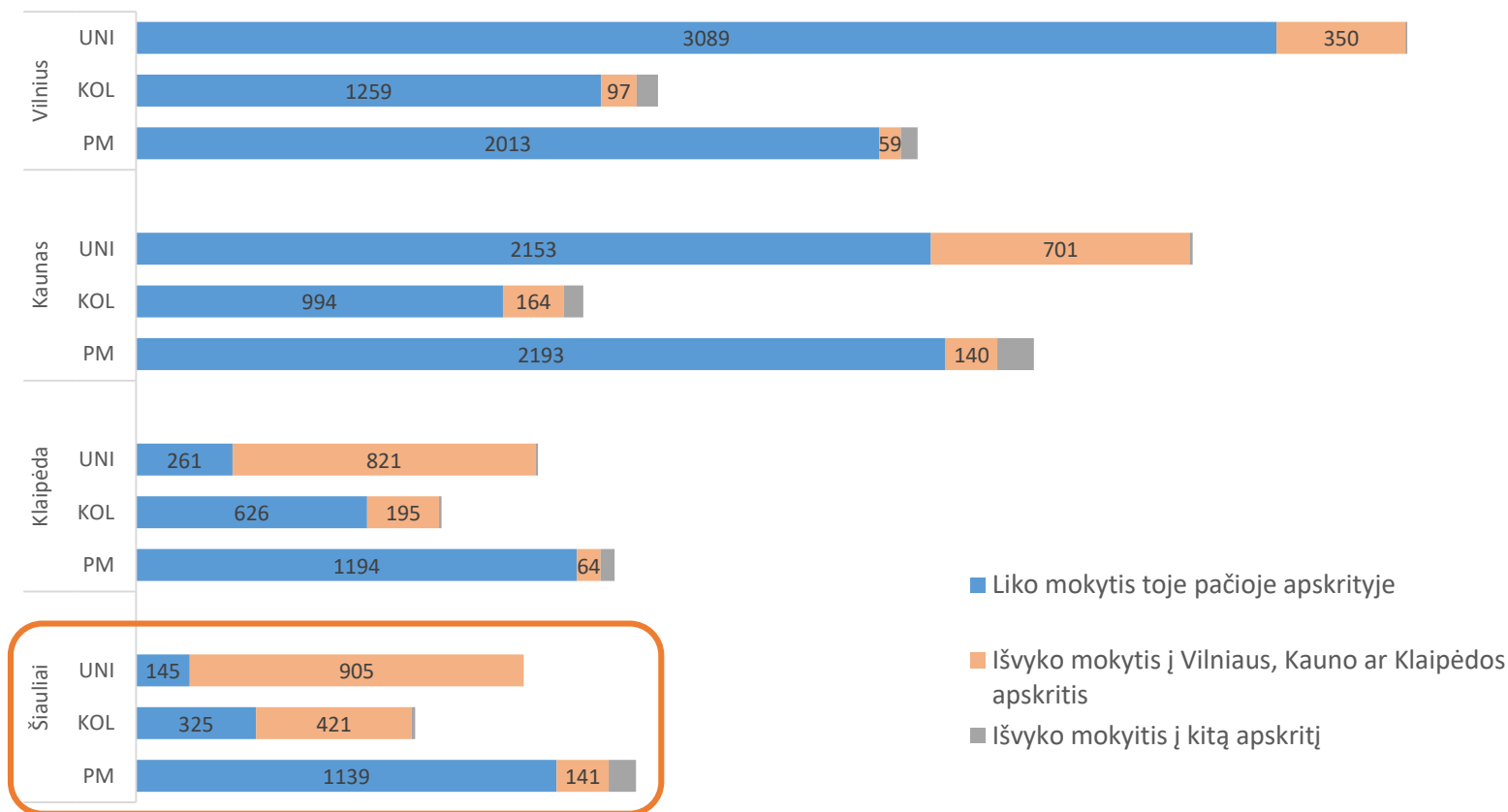


2005-2015 m. Šiaulių apskrityje stebima tendencija, kad absolventai rečiau renkasi studijuoti universitete, o vis dažniau kolegijose arba toliau nebesimokyti Lietuvoje

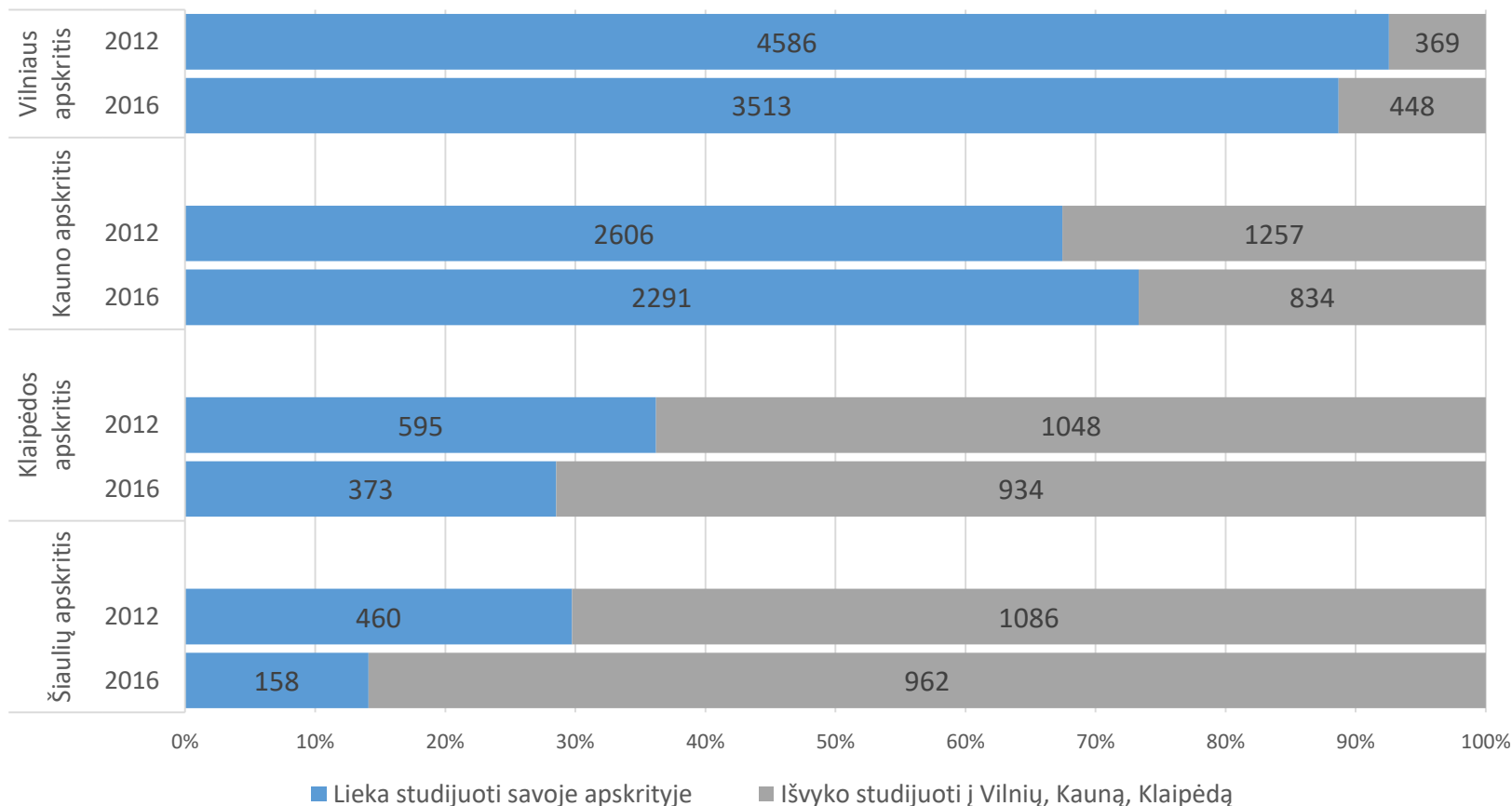
Bendrojo ugdymo mokyklų abiturientų tolimesnis mokymasis, proc.



Iš Šiauliuose įgijusių vidurinį išsilavinimą Šiauliuose universitetą rinkosi mažuma, kolegijas apie pusė abiturientų, o profesinį mokymą – dauguma

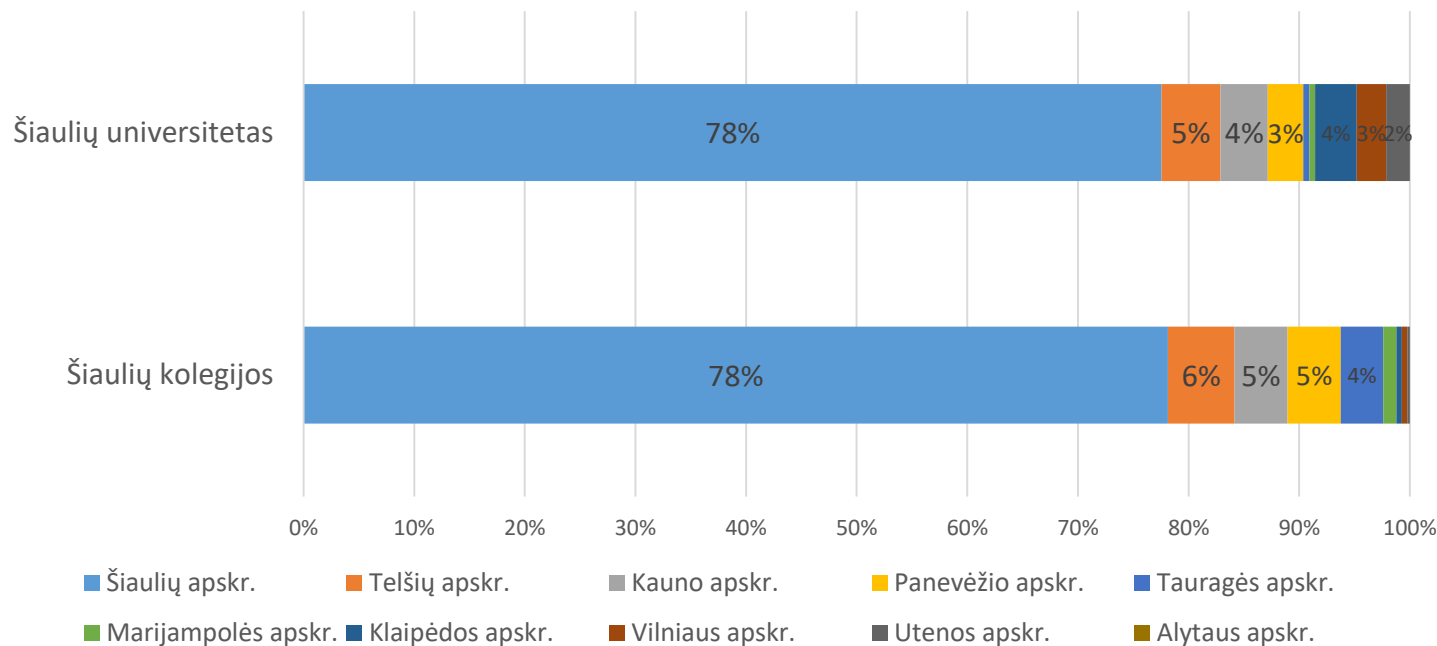


Stojantieji iš Šiaulių vis dažniau renkasi kitų miestų universitetus



Didžiąją dalį įstojusiujų į Šiaulių aukštąsias mokyklas sudaro Šiaulių apskrities abiturientai

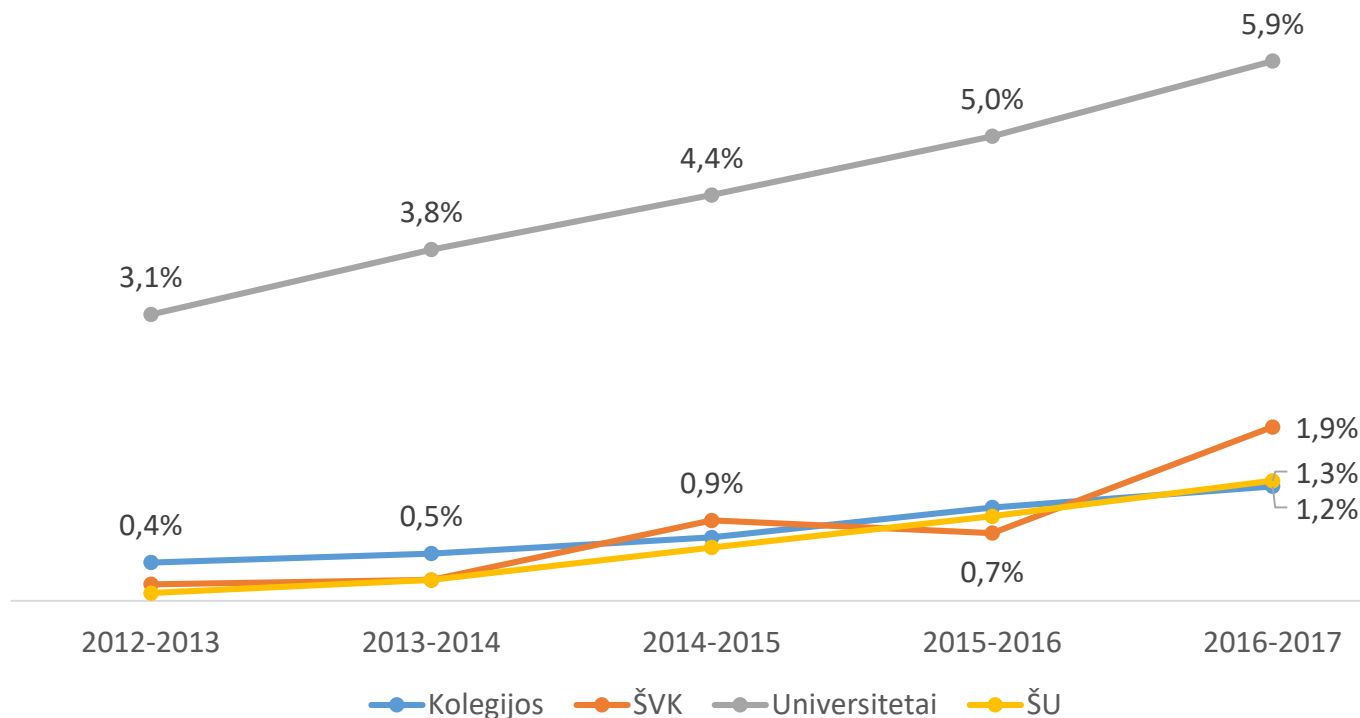
2015 m. įstojusiujų į Šiaulių kolegijas / universitetą pasiskirstymas pagal baigtos bendrojo ugdymo mokyklos vietovę



*Skaiciuojami tais pačiais metais baigusieji ir įstojusieji

Studentai iš užsienio ŠU ir ŠVK sudaro tik nedidelę studentų dalį, ŠU 5 kartus mažiau užsienio studentų nei vidutiniškai universitetuose

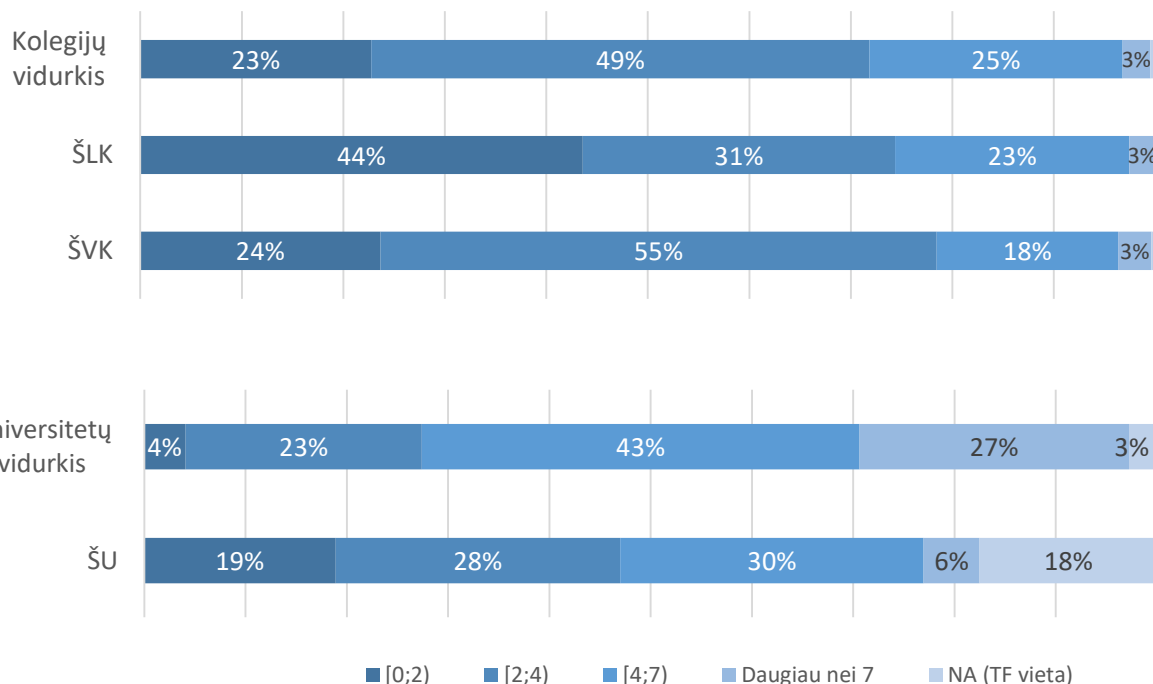
Užsienio piliečių dalies (proc.) nuo visų studentų skaičiaus kaita, 2012–2016 m.



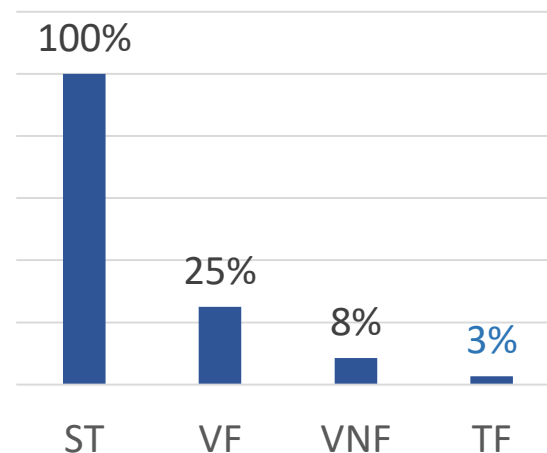
ŠVK įstojusiųjų su mažesniu nei 2 konkursiniu balu (be papildomų balų) dalis beveik nesiskiria nuo kolegijų vidurkio

ŠU 18 proc. sudaro asmenys įstoję į TF vietas, tarp kurių tik apie 3 proc. išlaikė bent vieną egzaminą aukštesniojo lygiu

Įstojusiųjų pasiskirstymas pagal balą be papildomų balų



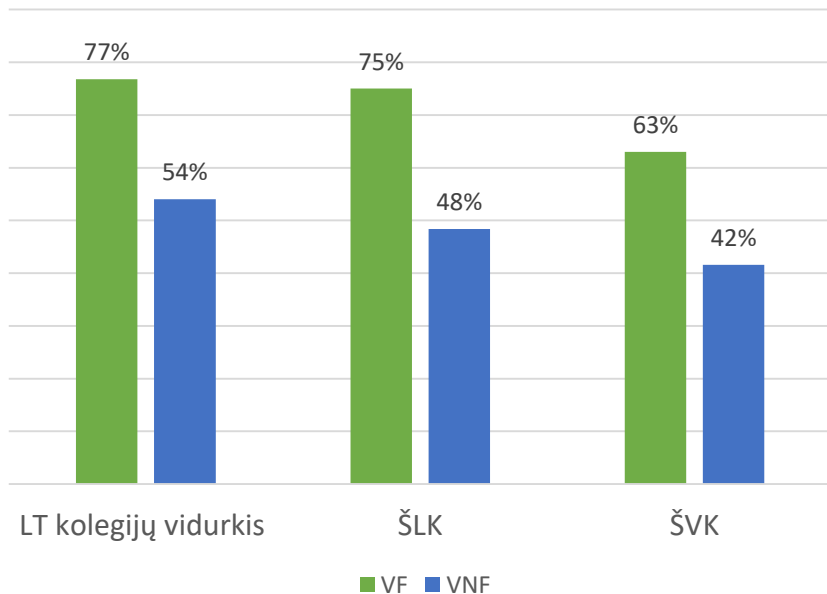
Bent vieną egzaminą aukštesniojo lygiu išlaikiusių asmenų dalis tarp įstojusiųjų į ŠU



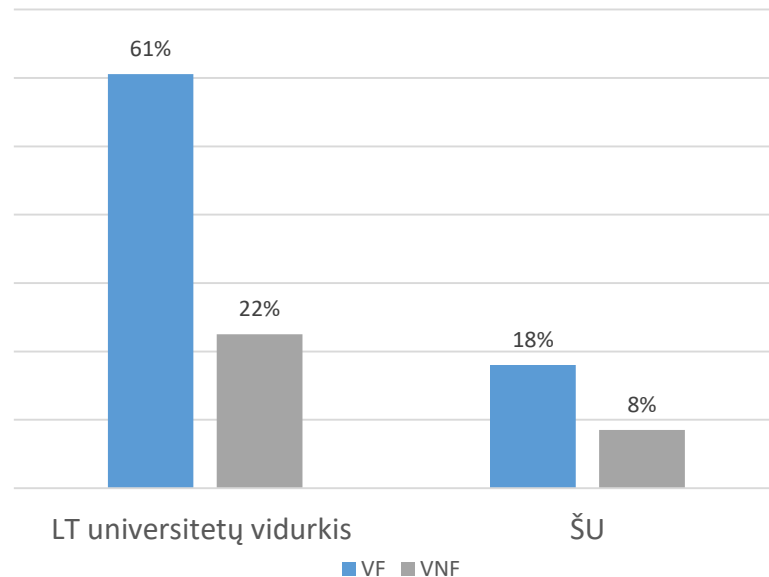
Bent vieną egzaminą aukštesniu lygiu išlaikiusiųjų dalis ŠU VF vietose už Lietuvos vidurkį mažesnė 43 proc., VNF vietose – 14 proc.

Bent vieną egzaminą pagrindiniu lygiu išlaikiusiųjų dalis ŠVK VF vietose už Lietuvos vidurkį mažesnė 14 proc., VNF vietose – 12 proc.

Bent vieną egzaminą **pagrindiniu*** lygmeniu išlaikiusiųjų dalis tarp įstojusųjų



Bent vieną egzaminą **aukštesniu** lygmeniu išlaikiusiųjų dalis tarp įstojusųjų

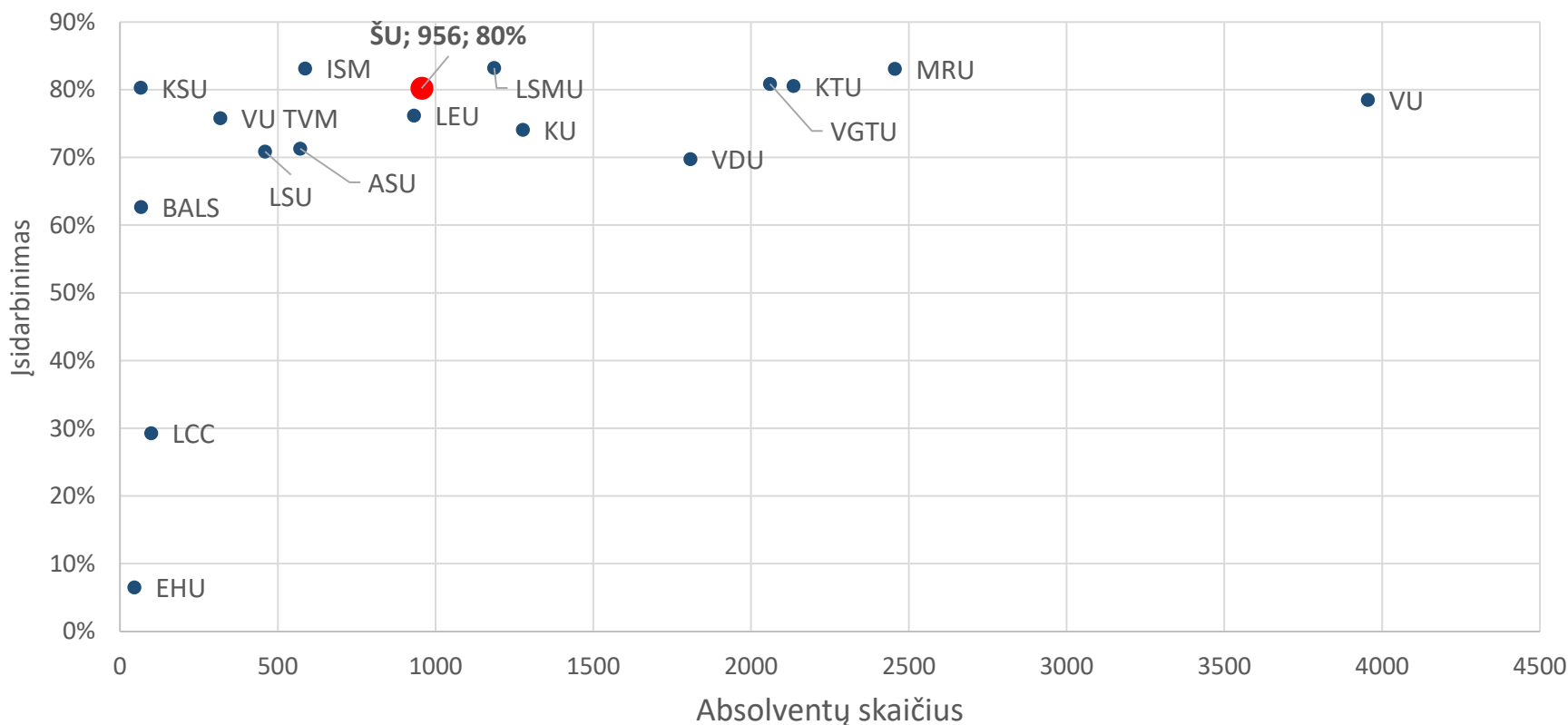


* aukštesniu lygmeniu bent vieną egzaminą išlaikiusių įstojusųjų skaičius yra ypač mažas, todėl skaičiuojamas pagrindinis lygmuo

Po metų nuo studijų baigimo įsidarbino apie 80 proc. Šiaulių universitete studijas baigusių studentų

Vidutinis absolventų įsidarbinimas: universitetai

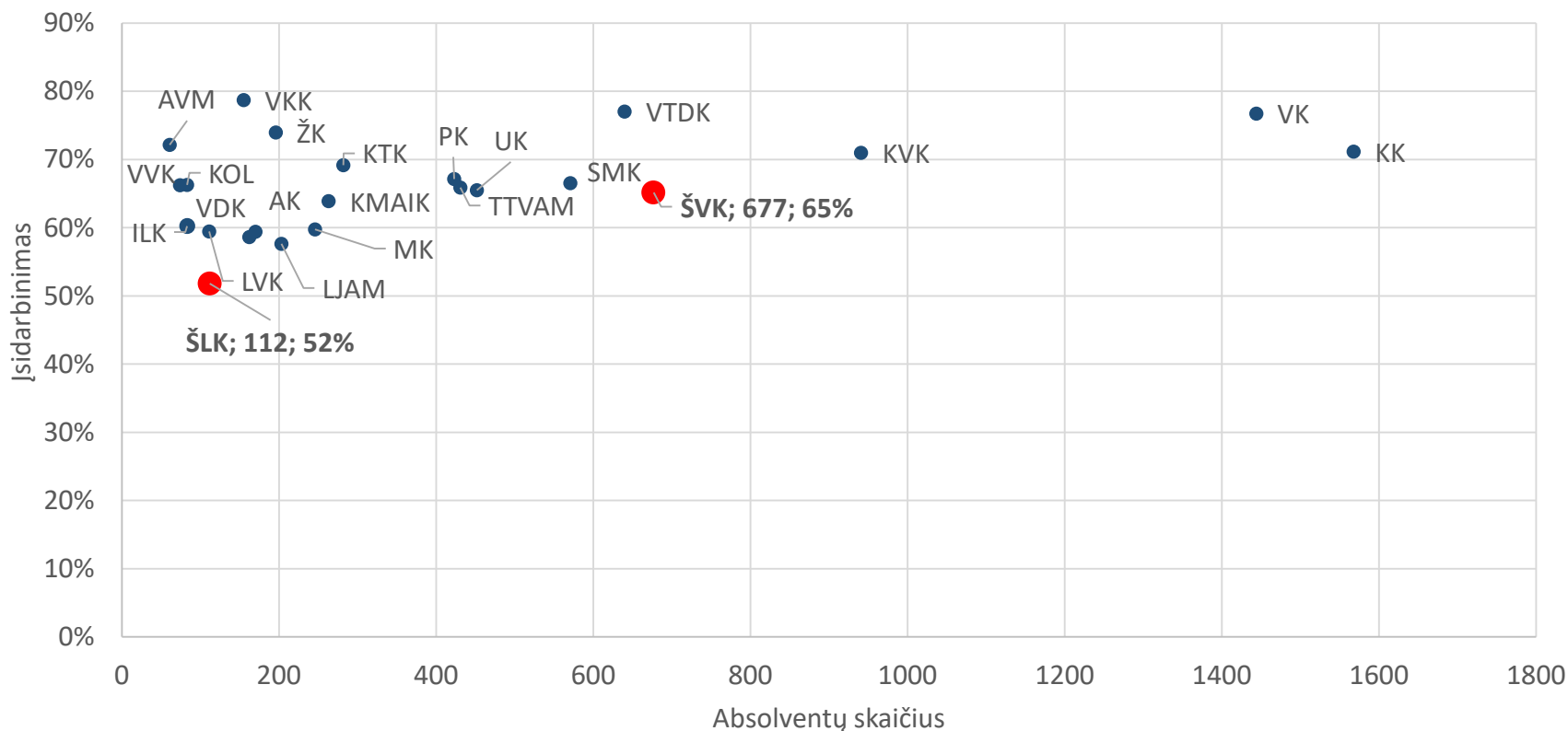
2015 studijas baigę absolventai, dirbantys kitų metų 2016 m. sausio 1 d.



ŠVK po metų nuo studijų baigimo dirba didesnė dalis absolventų nei ŠLK

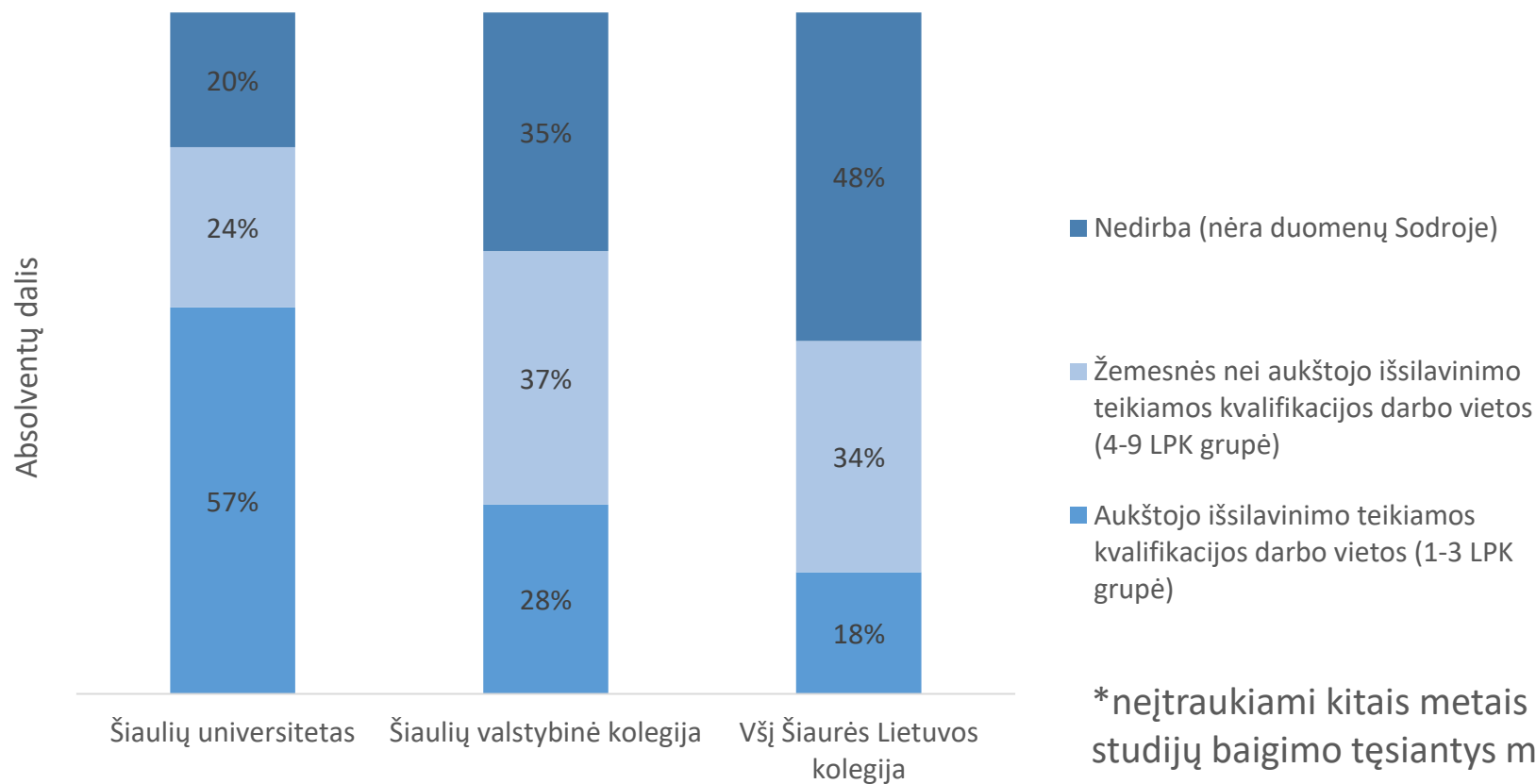
Vidutinis absolventų įsidarbinimas: kolegijos

2015 studijas baigę absolventai, dirbantys kitų metų 2016 m. sausio 1 d.



Didesnė dalis ŠU nei ŠVK ir ŠLK absolventų po metų nuo studijų baigimo dirba aukštos kvalifikacijos (ISCED 1-3) darbo vietose

Šiaulių AM absolventų pasiskirstymas pagal Lietuvos profesijų klasifikatorių
2015 m. absolventai 2016 metų sausio 1 d.



*neįtraukiami kiti metai po studijų baigimo tęsiantys mokslus

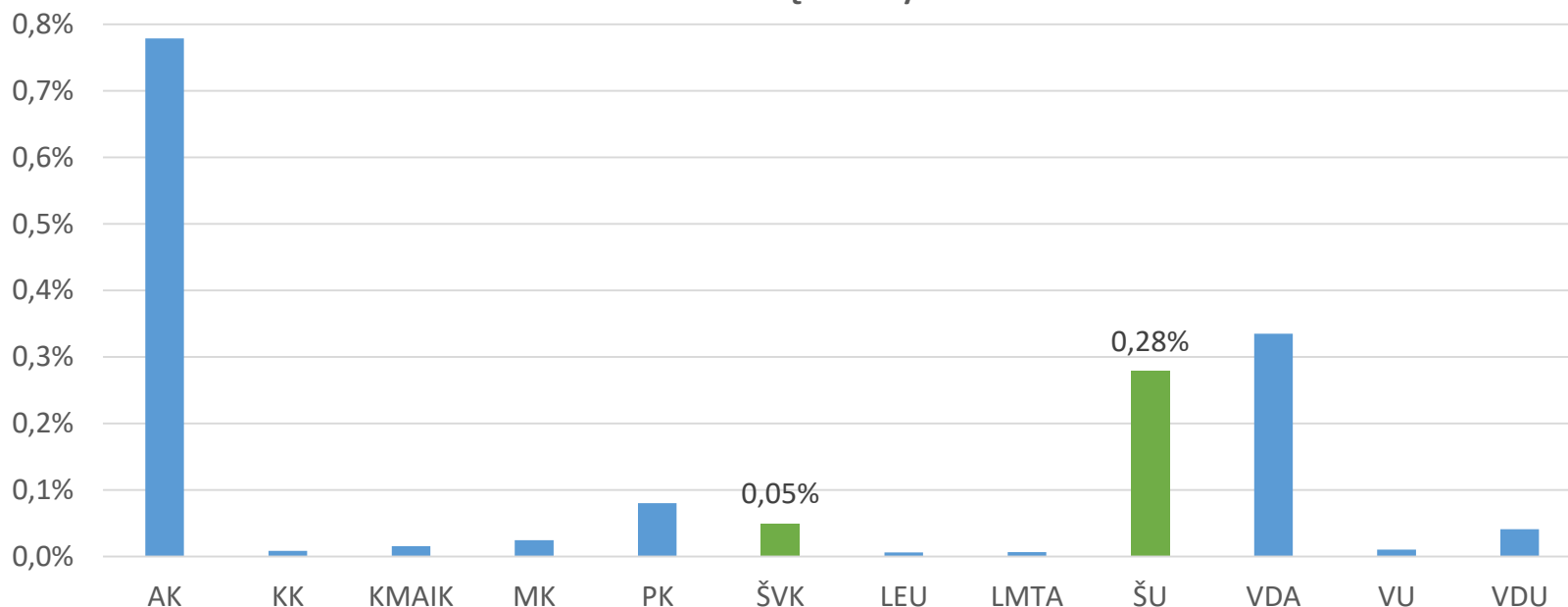
ŠU ir ŠVK patenka tarp valstybinių AM gaunančių santykinai didesnę finansavimą iš savivaldybių

► AM finansavimo iš savivaldybės ir valstybės biudžetų 2011-2015 m. santykis:

ŠU – 0,28%

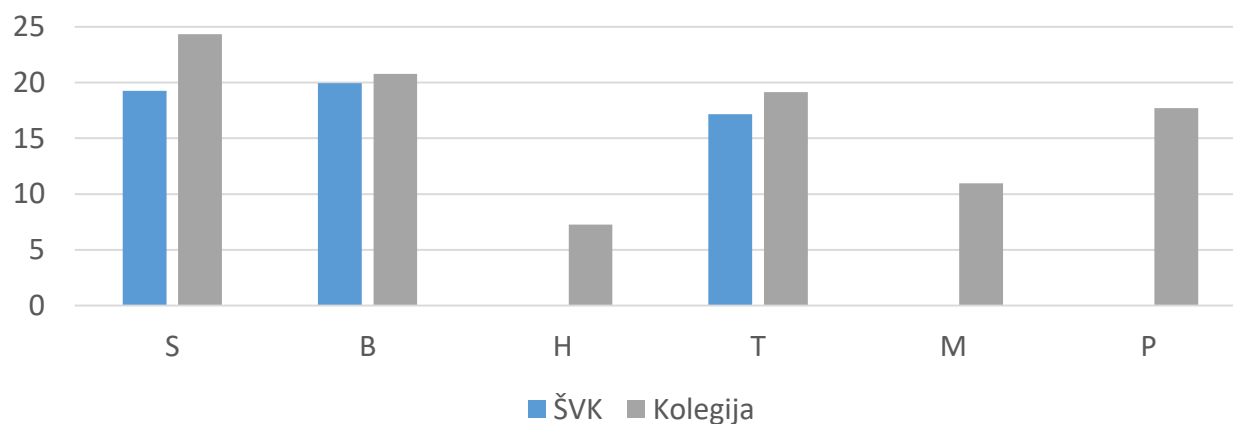
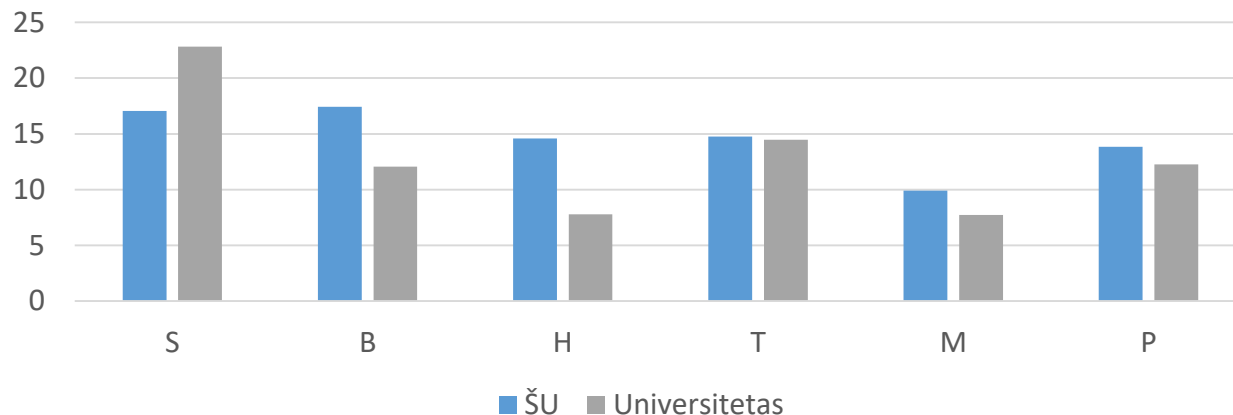
ŠVK – 0,05%

AM finansavimo 2011-2015 m. iš savivaldybės ir valstybės biudžetų santykis



ŠU dėstytojui, išskyrus socialinius mokslus, studentų tenka daugiau nei vidutiniškai universitetuose, o ŠVK mažiau nei vidutiniškai kolegijose

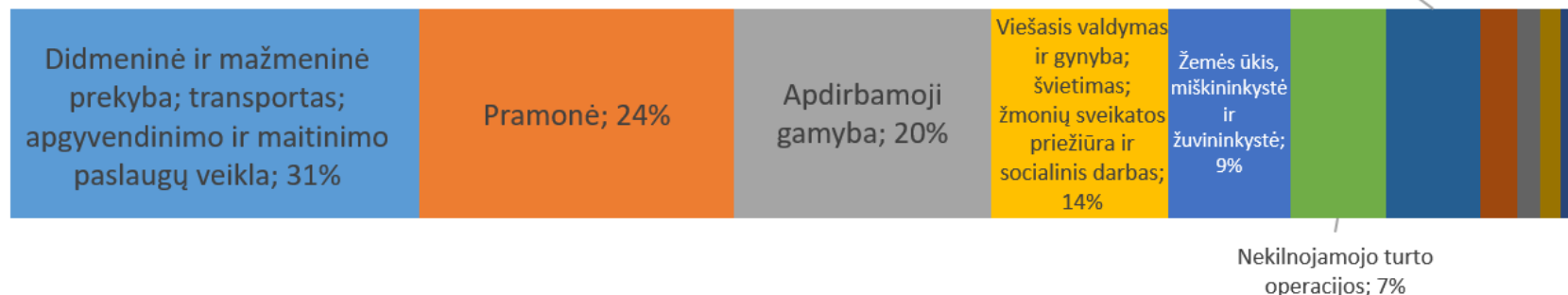
► Studentų tenkančių užimtam dėstytojo etatui skaičius 2015 m.



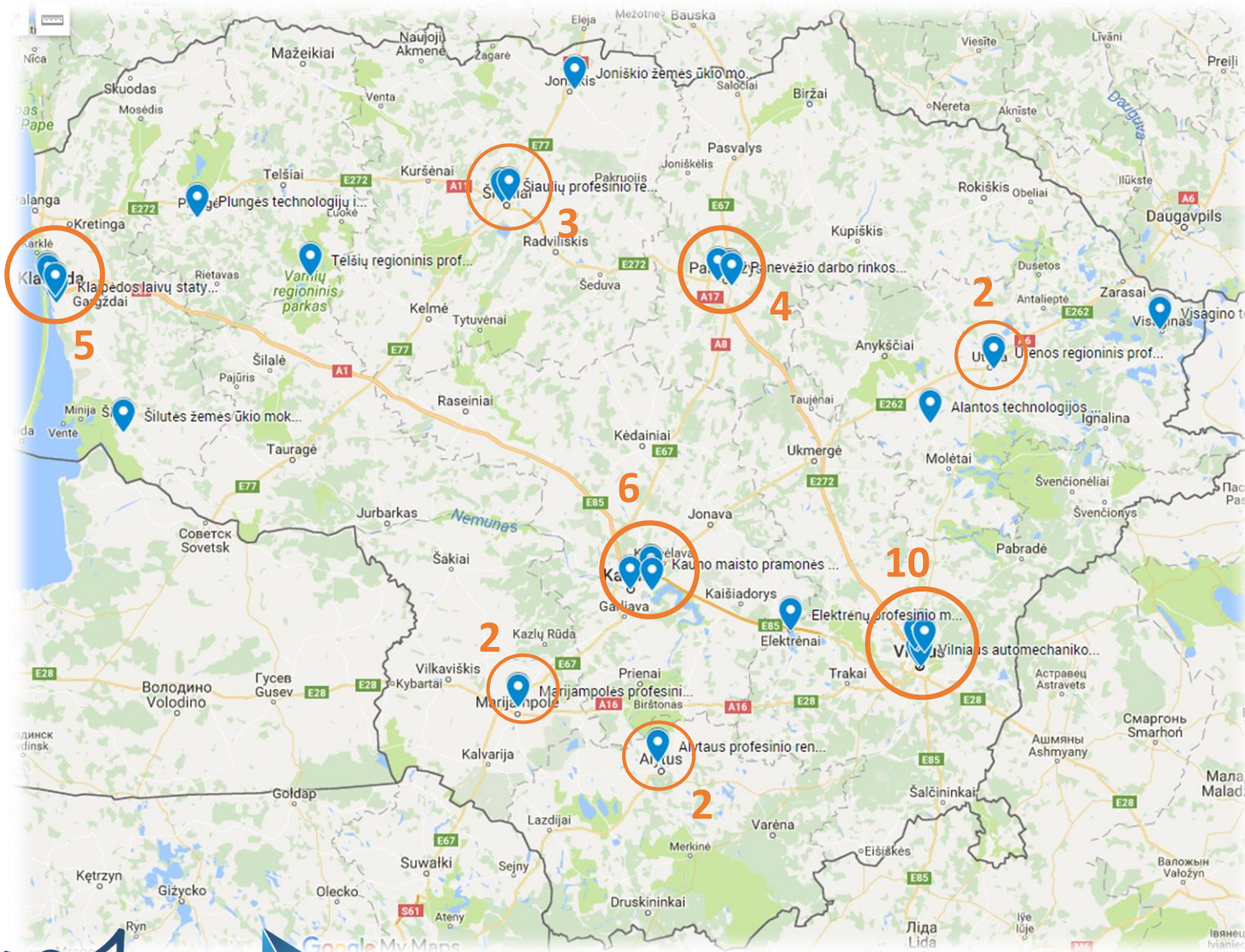
ESF lėšomis įkurti 2 SPMC, susiję su didžiausiu ekonominės veiklos sektoriumi, o trečiasis – su statybos sektoriumi, kuris sukuria 7 proc. regioninės bendrosios pridėtinės vertės Šiaulių apskrityje

- Šiaulių profesinio rengimo centre:
 - 2012 m. **Didmeninės ir mažmeninės prekybos** sektorinis praktinio mokymo centras;
 - 2014 m. **Statybos** sektorinis praktinio mokymo centras
- 2015 m. Šiaulių darbo rinkos mokymo centras atidarė **Transporto ir sandėliavimo** sektorinį praktinio mokymo centrą

Šiaulių apskrities regioninė bendroji pridėtinė vertė, to meto kainomis, proc.



Šiauliuose įkurti 3 SPMC



ES SF investicijos į infrastruktūrą Šiaulių regione

Aukštasis mokslas

Finansavimo sritis – kolegijų ir universitetų infrastruktūros atnaujinimas
(rekonstrukcija, laboratorijų atnaujinimas, įrangos įsigijimas)

2007-2013 m. periodu

- Modernizuota Šiaulių universiteto humanitarinių, socialinių mokslų, meno sričių studijų infrastruktūra ir bazinė įranga didinant studijų proceso efektyvumą ir tarptautiškumą (1,317 mln. EUR);
- Modernizuota Šiaulių valstybinės kolegijos technologijų mokslų srities infrastruktūra ir bazinė įranga (0,956 mln. EUR).

2014-2020 m. periodu planuojamos investicijos

- Šiaulių universiteto Ugdymo mokslų ir socialinės gerovės studijų infrastruktūros modernizavimas (1,361 mln. Eur);
- Šiaulių valstybinės kolegijos biomedicinos ir technologijos mokslų studijų sričių bazės modernizavimas bei sveikatinimo erdvių atnaujinimas (1,515 mln. Eur).

**detalesnė informacija pateikiama pridedamoje lentelėje „ES struktūrinių fondų investicijos į infrastruktūrą Šiaulių regione pagal ŠMM administruojamas priemonės,,*

ES SF investicijos į infrastruktūrą Šiaulių regione

Profesinis praktinis mokymas

Finansavimo sritis – profesinio mokymo infrastruktūros plėtra

2007-2013 m. periodu

- *Sukurti 4 sektoriai praktinio mokymo centrai* (13,306 mln. Eur):
 - Didmeninės ir mažmeninės prekybos bei statybos sektoriai praktinio mokymo centrai Šiaulių profesinio rengimo centre;
 - Šiaurės Lietuvos žemės ūkio technologijų ir technikos praktinio mokymo centras Joniškio žemės ūkio mokykloje;
 - Transporto sektoriaus darbuotojų sektoriai praktinio mokymo centras Šiaulių darbo rinkos mokymo centre.
- *4 profesinės mokyklos pagerino profesinio arba technologinio mokymo infrastruktūrą* (atnaujintos statybinių, padavėjų, barmenų, automobilių mechanikų, pirminio automobilių remontininkų ir suvirintojų, šaltkalvių, elektromontuotojų specialybių praktinės mokymo bazės) (0,695 mln. Eur).

2014-2020 m. periodu planuojamos investicijos

- Šiaulių profesinio rengimo centro 2 praktinio mokymo centrų plėtra (1,765 mln. Eur)
- Šiaurės Lietuvos žemės ūkio technologijų ir technikos praktinio mokymo centro Joniškio žemės ūkio mokykloje plėtra (0,870 mln. Eur)
- Šiaulių darbo rinkos mokymo centro Transporto sektoriaus darbuotojų sektoriai praktinio mokymo centro modernizavimas ir plėtra (0,560 mln. Eur)

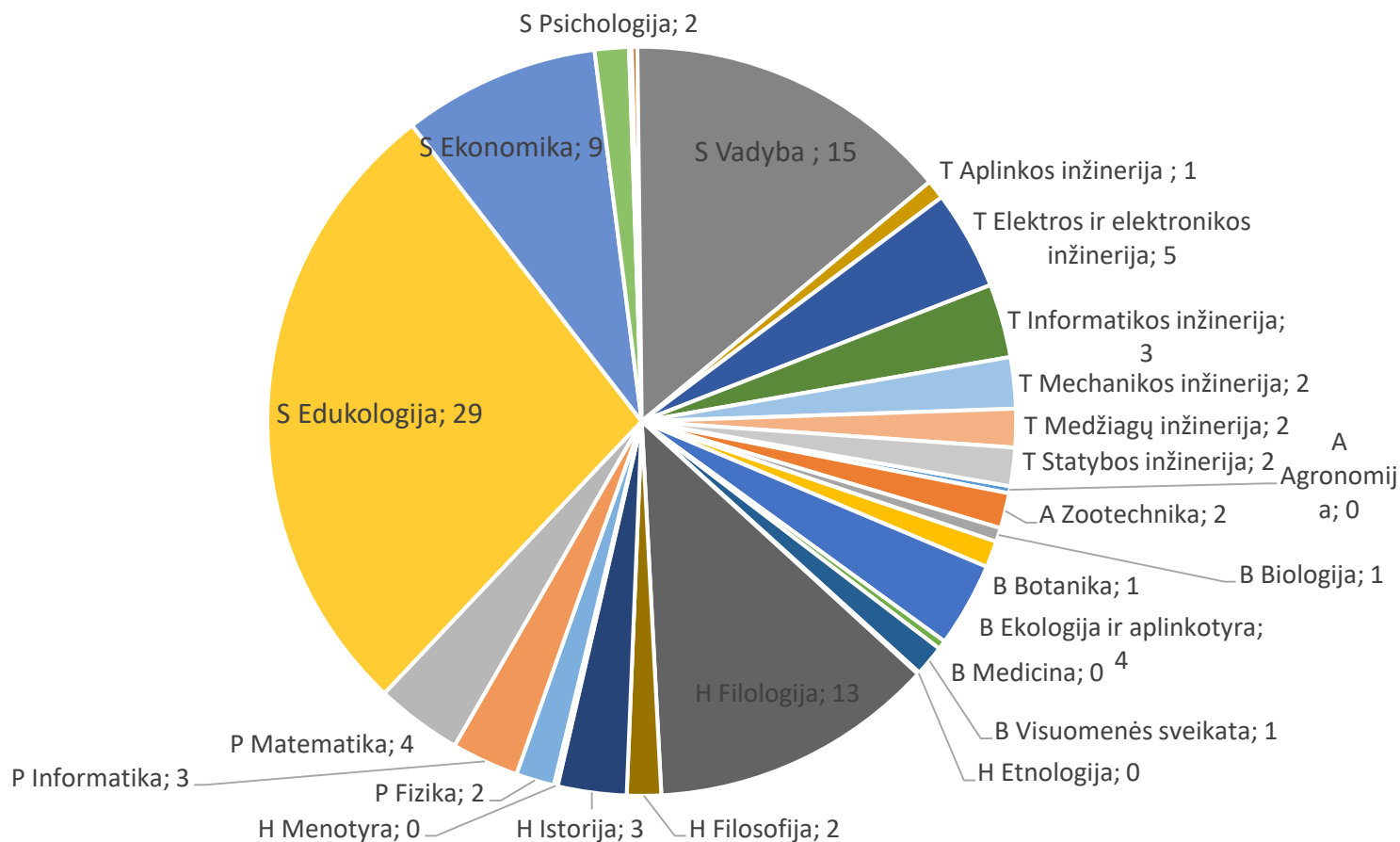
**detalesnė informacija pateikiama pridedamoje lentelėje „ES struktūrinių fondų investicijos į infrastruktūrą Šiaulių regione pagal ŠMM administruojamas priemones„*



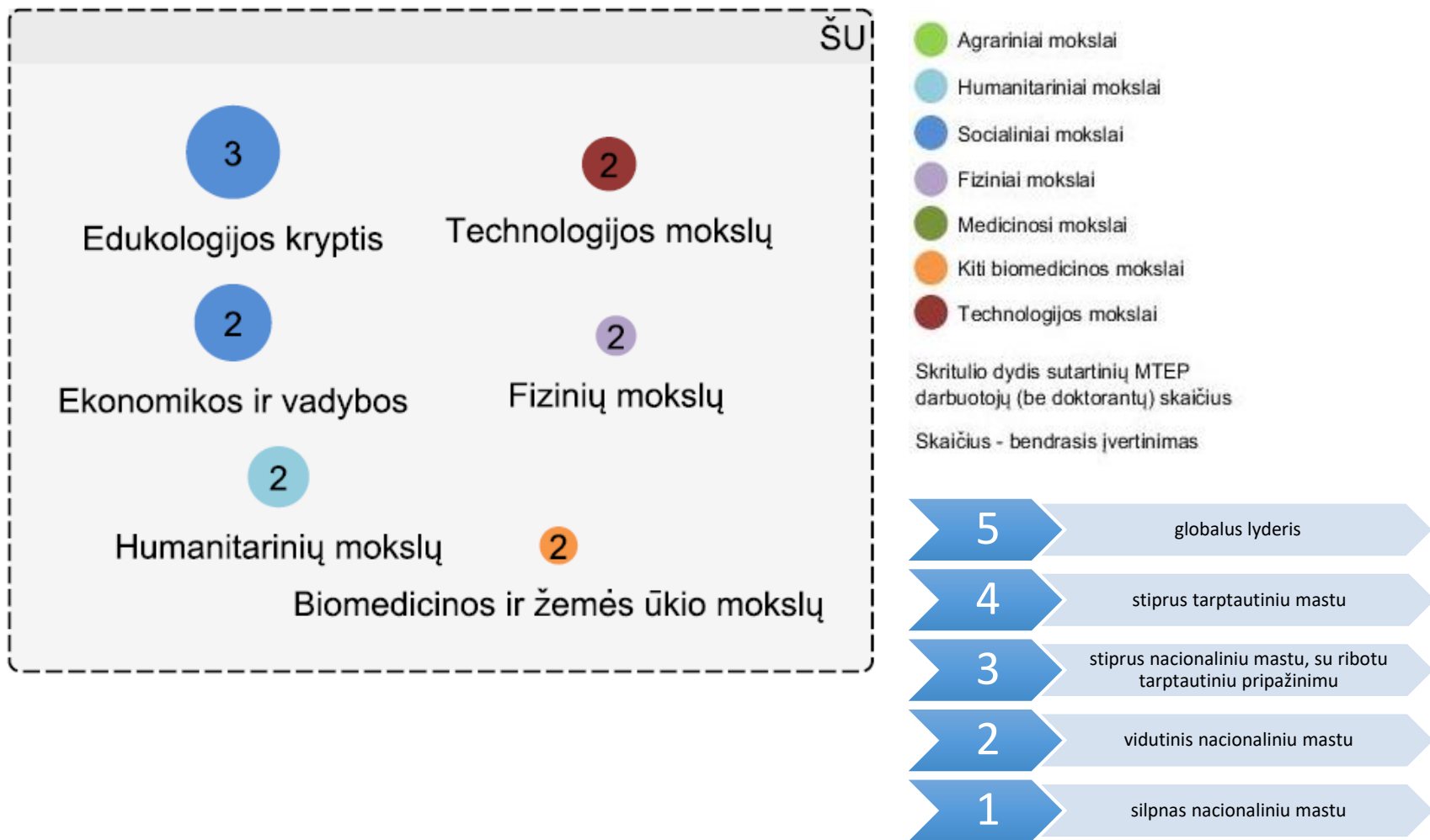
Mokslas Šiaulių regione

Šiaulių universitete yra didelė mokslo krypčių įvairovė

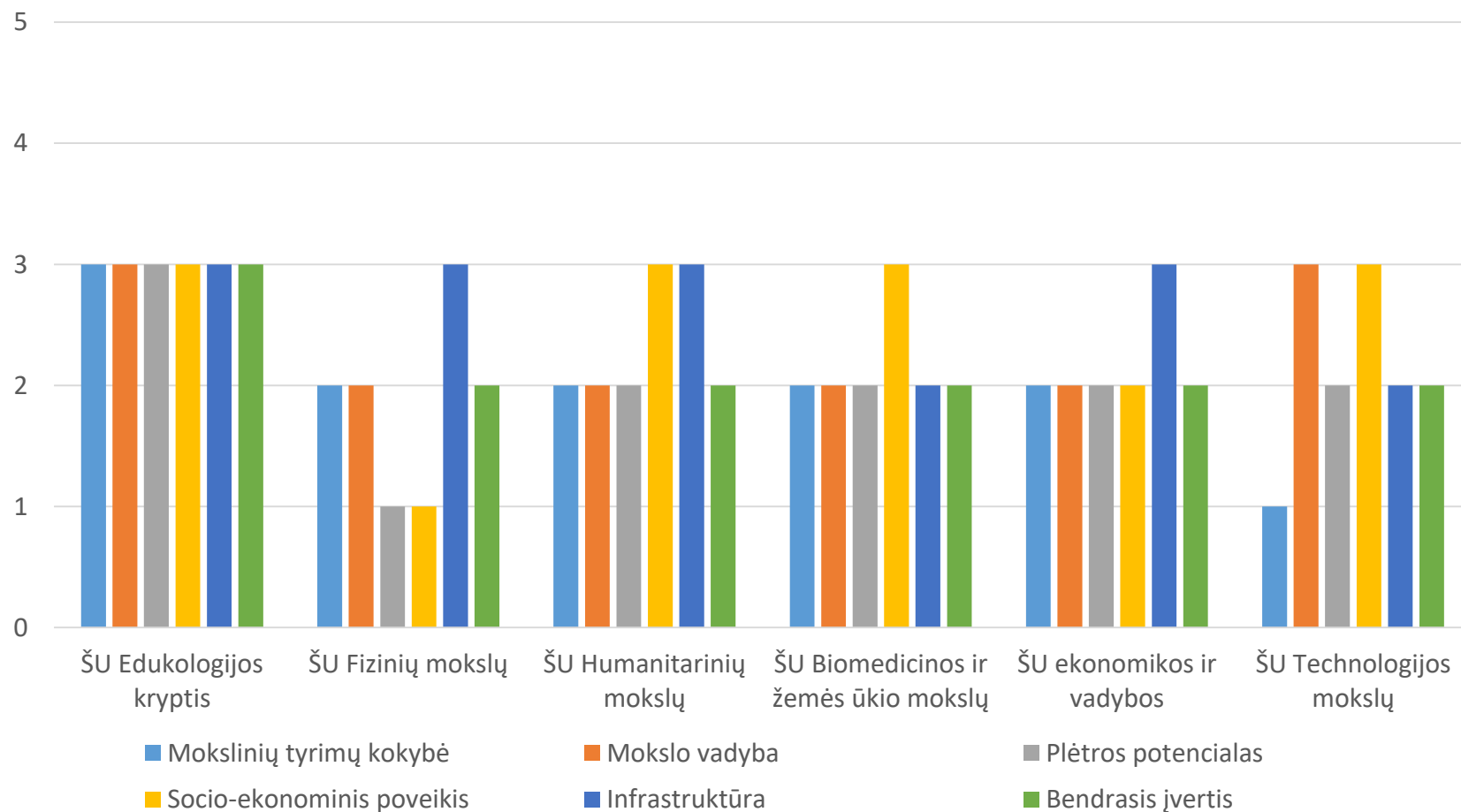
Šiaulių universiteto sąlyginių tyrėjų (be doktorantų) pasiskirstymas pagal mokslo kryptis 2014 m.



Mokslinės veiklos lygis ŠU vertinamuosiuose vienetuose įvertintas kaip vidutinis nacionaliniu mastu. Edukologijos kryptis kaip stipri nacionaliniu mastu.



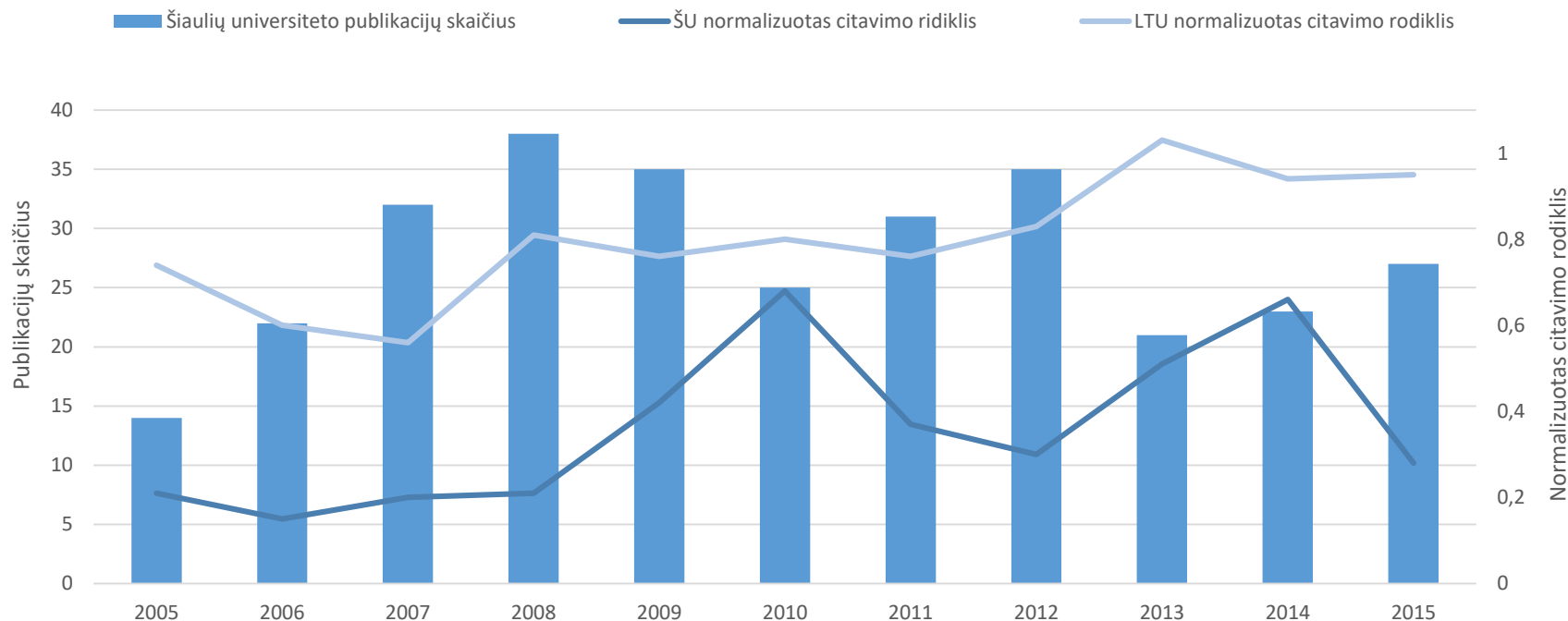
Padalinių įvertinimai pagal skirtingus kriterijus svyruoja nuo stiprus nacionaliniu mastu su ribotu tarptautiniu pripažinimu iki silpno nacionaliniu mastu.



Palyginamojo tyrimo pagrindinės išvados ir rekomendacijos

- Rekomenduojama įvairiomis priemonėmis stengtis **padidinti tarptautinį matomumą**:
 - Sukurti motyvacinę sistemą dėstytojams ir tyrėjams siekti dažniau publikuoti tarptautiniuose mokslo žurnaluose;
 - Siekiant pritraukti daugiau užsienio studentų vykdyti magistro studijas anglų kalba; ilgalaikėje perspektyvoje tai galėtų padėti pritraukti ir užsienio doktorantūros studentų;
 - Siekti daugiau lėšų pritraukti iš tarptautinių mokslo programų;
 - Sudaryti sąlygas perspektyviausiems doktorantūros studentams išvykti ir sudalyvauti tarptautinėse mokslo konferencijose.
- Universiteto **personalo kaitai grėsmę kelia mažas doktorantūros studentų skaičius**.
- Atliekant tyrimus tokiose mokslo tematikose kaip **edukologija, sportas, muzikologija ir dailė rekomenduojama bendradarbiauti ir sutelkti išteklius** su kitomis institucijomis – LSU, LEU.
- **Dalis universiteto infrastruktūros pasenusi** – tokiose mokslo srityse kaip technologijos bei fiziniai mokslai tinkama dažniausiai tik fundamentiniams tyrimams atlikti; nors universitetas turi naują biblioteką, tačiau ekspertai pasigedo prieigos prie svarbių prenumeruojamų publikacijų duomenų bazių. Ekspertai rekomenduoja bendradarbiauti su kitomis Lietuvos MSI ir naudotis studijų, mokslo ir verslo centrų (slėnių) infrastruktūra.

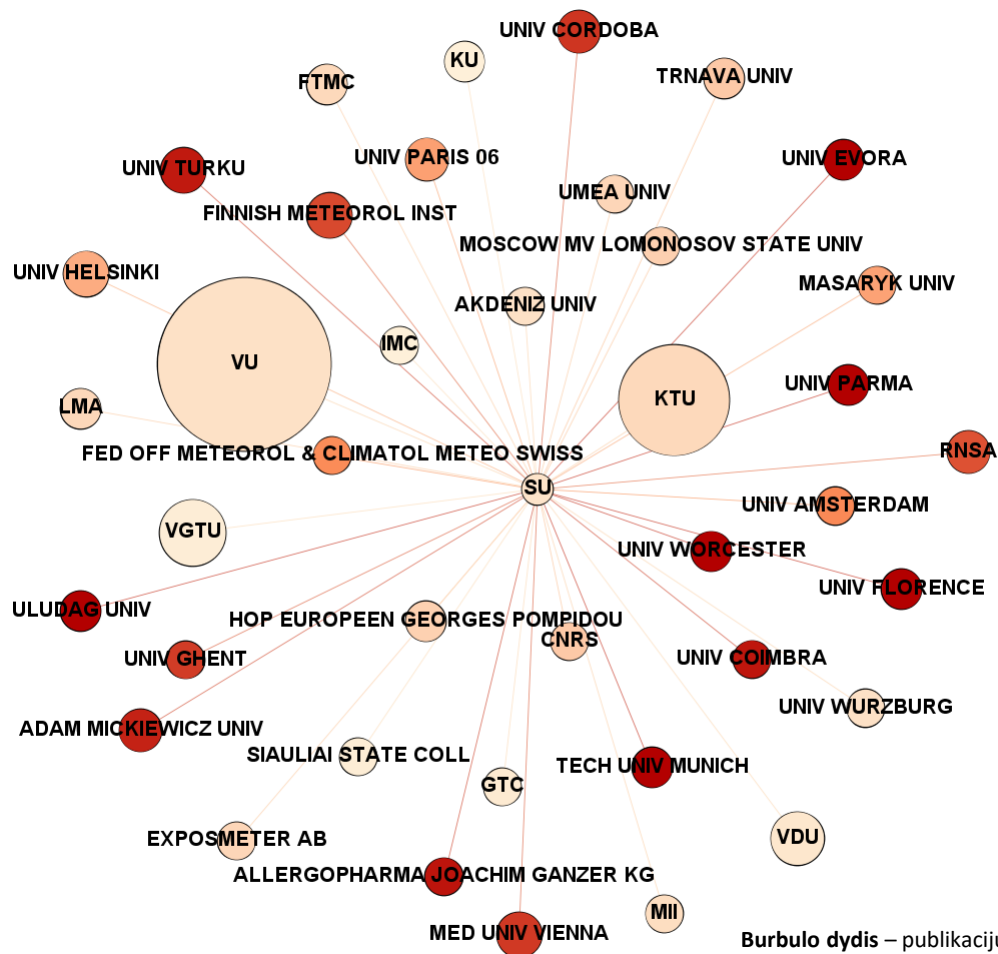
Šiaulių universiteto publikacijų cituojamumo rodikliai ženkliai mažesni nei Lietuvos institucijų vidurkis



2005 – 2015 m laikotarpis	Publikacijų skaičius	Normalizuotas citavimo rodiklis	Tarptautinių publikacijų dalis	Publikacijų TOP10 dalis	H indeksas
Lietuvos vidurkis (suma)	31329	0,81	28,29	6,61	116
ŠU	303	0,35	11,55	2,97	10

Tik maža dalis – 11 proc. publikacijų parašoma su užsienio institucija. Daugiausiai cituojamos publikacijos – parengtos drauge su užsienio institucija.

2006 – 2016 m. Web of Science publikacijos



Burbulo dydis – publikacijų skaičius

Burbulo spalva – citavimu
skaičius (kuo intensyviau
raudona – tuo daugiau
citavimų)

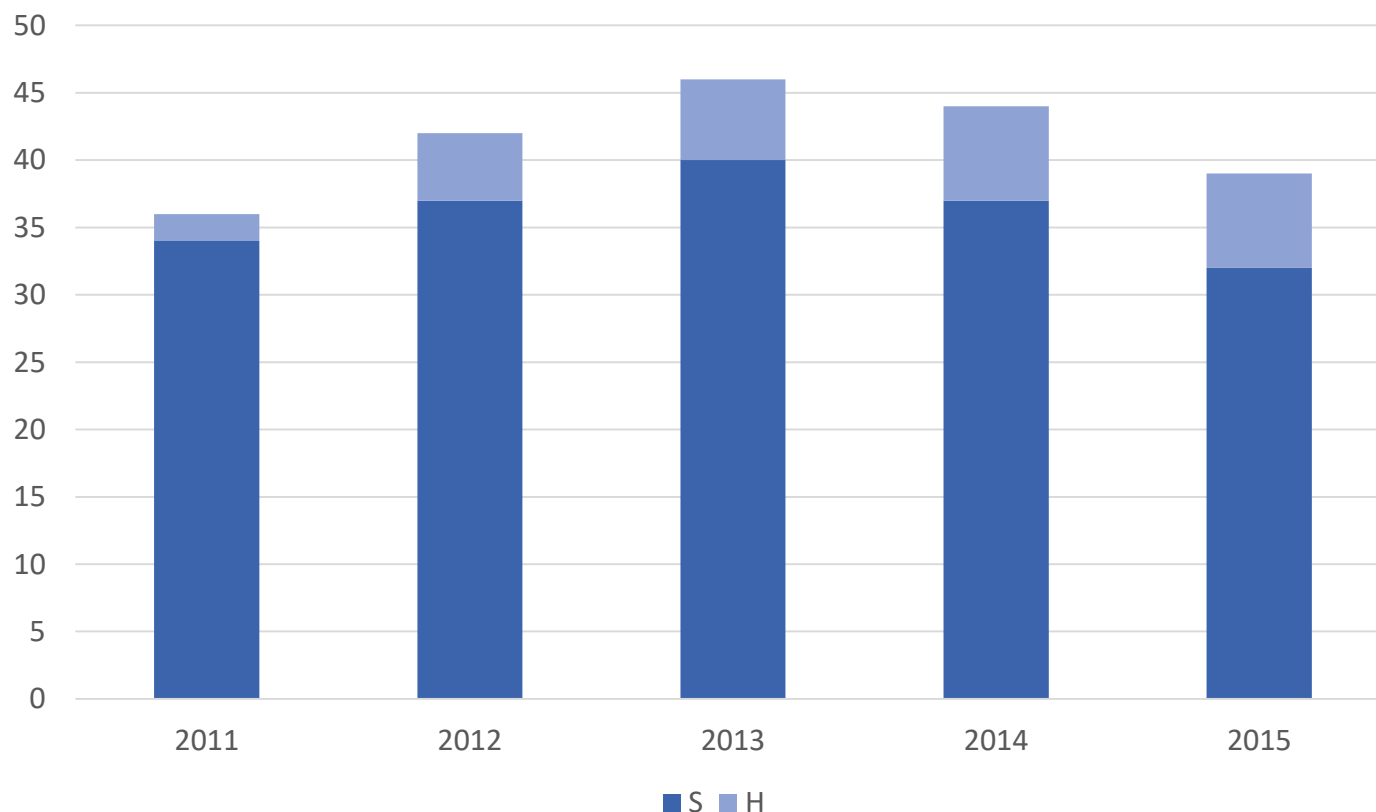
Institucijos, turinčios bent 2 publikacijas su ŠU	Publikacijų sk.	Citavimai
ŠU	329	1,0
VU	54	1,1
KTU	30	1,8
VG TU	13	0,2
VDU	8	0,7
FINNISH METEOROL INST	5	12,4
MED UNIV VIENNA	5	13,4
UNIV HELSINKI	5	5,7
UNIV TURKU	5	15,2
ADAM MICKIEWICZ UNIV	4	14,7
RNSA	4	11,9
UNIV CORDOBA	4	13,6
UNIV PARIS 06	4	6,7
FTMC	3	1,9
HOP EUROPEEN GEORGES POMPIDOU	3	2,5
KU	3	0,0
LMA	3	1,9
TECH UNIV MUNICH	3	16,7
TRNAVA UNIV	3	3,2
ULUDAG UNIV	3	16,7
UNIV EVORA	3	16,7
UNIV FLORENCE	3	16,7
UNIV PARMA	3	16,7
UNIV WORCESTER	3	16,7
AKDENIZ UNIV	2	1,2
ALLERGOPHARMA JOACHIM GANZER KG	2	15,5
CNRS	2	3,2
EXPOS METER AB	2	2,1
FED OFF METEOROL & CLIMATOL METEO SWISS	2	8,4
GTC	2	0,5
IMC	2	0,0
MASARYK UNIV	2	6,5
MII	2	1,4
MOSCOW MV LOMONOSOV STATE UNIV	2	2,6
SIAULIAI STATE COLL	2	0,2
UMEA UNIV	2	2,1
UNIV AMSTERDAM	2	8,6
UNIV COIMBRA	2	15,4
UNIV GHENT	2	13,2
UNIV WURZBURG	2	1,2

Doktorantūros apimtys labai mažos

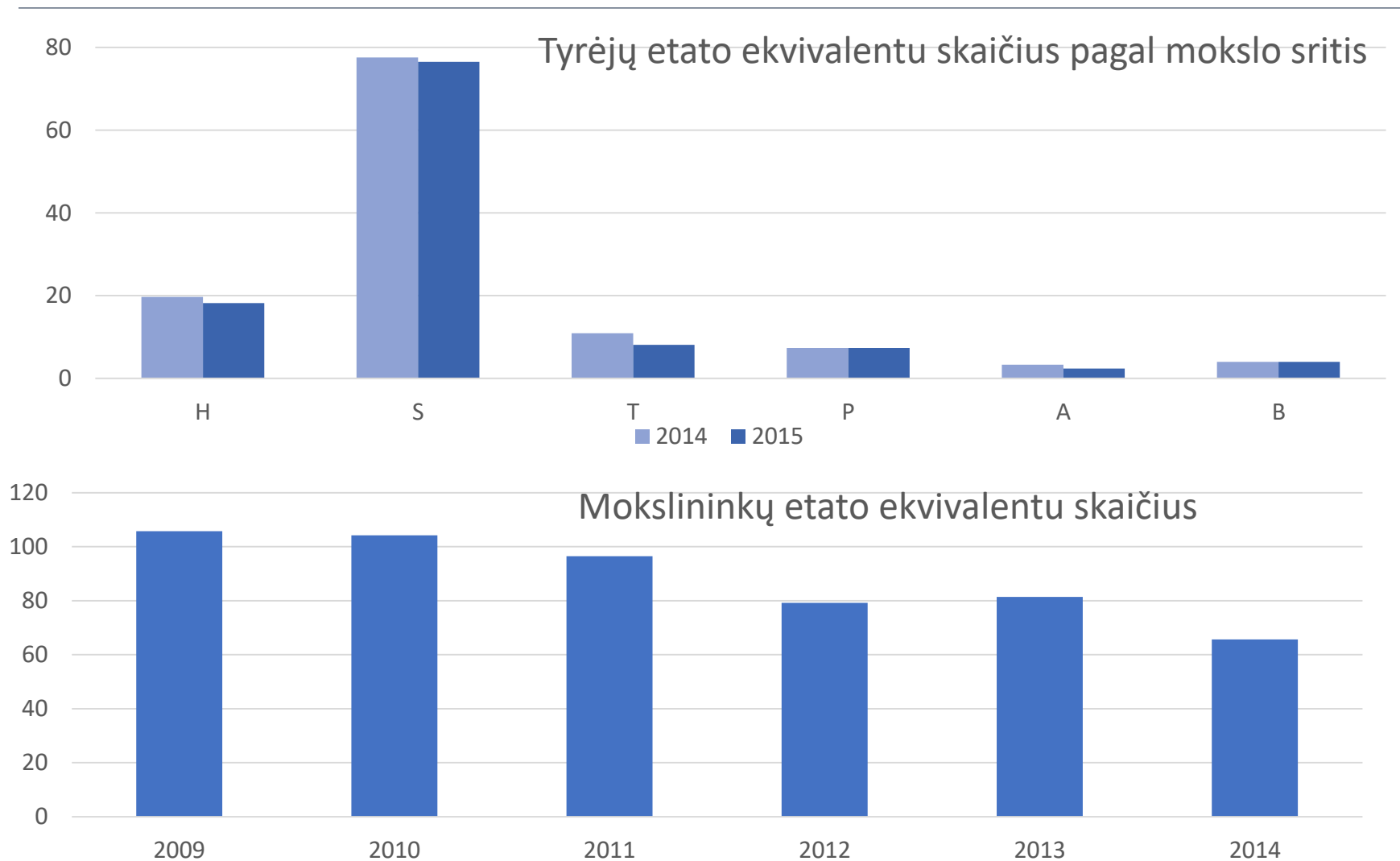
- ▶ 2012 – 2015 m. daktaro laipsnį ŠU įgijo 18 doktorantų – jie sudarė apie 0,3 procento visų tais metais baigusių ŠU.
- ▶ Tai žemiausias rodiklis Lietuvoje. Pagal šį rodiklį ŠU galima apibūdinti kaip į studijas, o ne į mokslą orientuotą universitetą.

LSMU	4,2%
VU	2,8%
KTU	2,2%
VGTU	2,1%
VDU	1,8%
ASU	1,8%
LSU	1,2%
MRU	0,7%
VDA	0,7%
KU	0,6%
ISM	0,5%
LMTA	0,5%
LEU	0,4%
ŠU	0,3%
Universitetai	1,7%

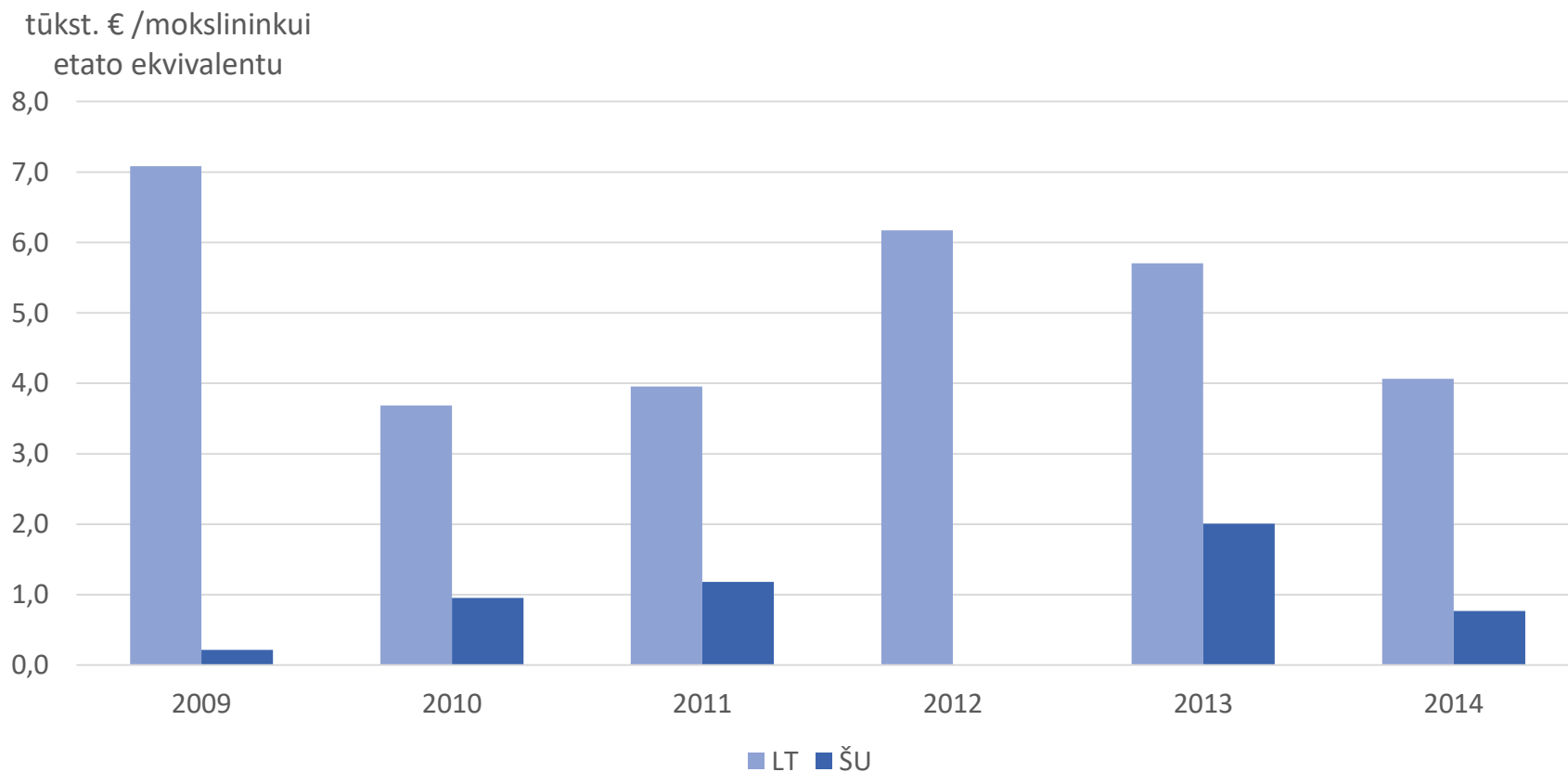
Doktorantūros teisę ŠU turi tik humanitariniuose ir socialiniuose moksluose. Doktorantų skaičius augo iki 2013 m., o pastaraisiais metais mažėja.



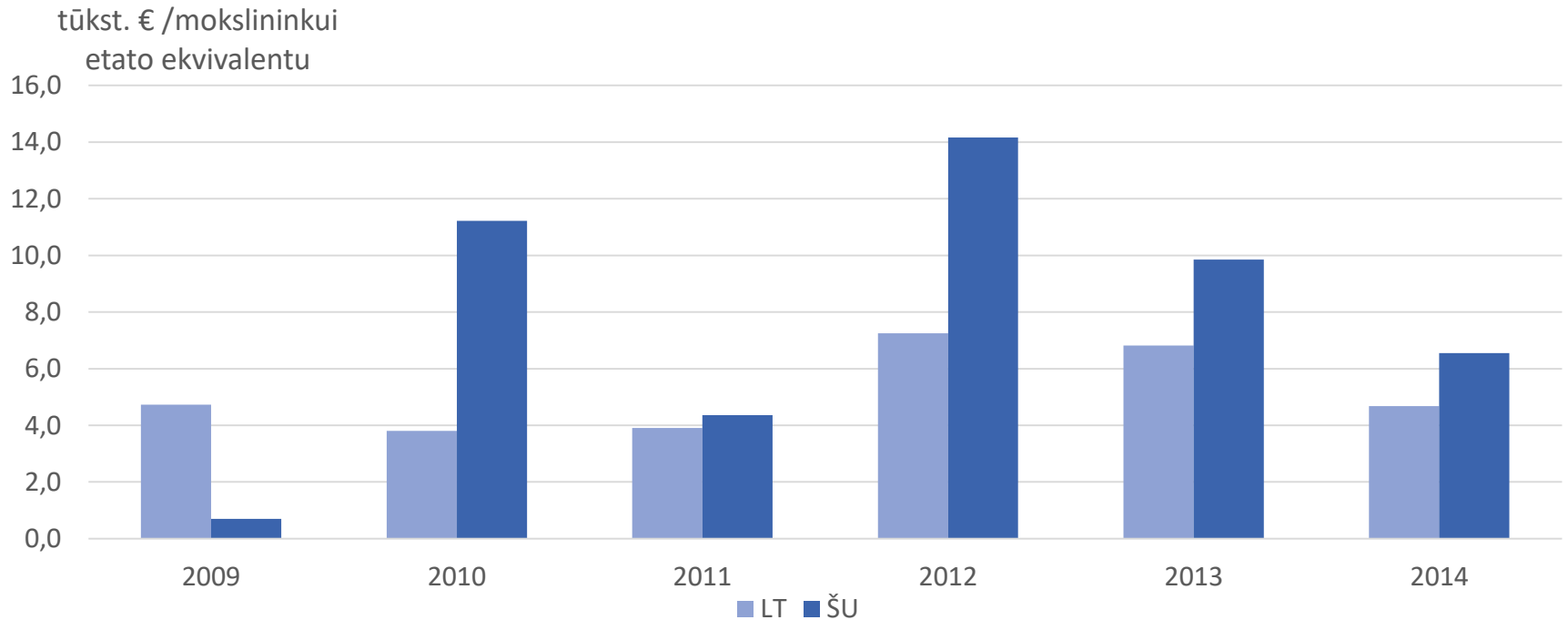
Daugiausiai tyrėjų dirba socialiniuose moksluose



ŠU gauna mažai ūkio subjektų užsakymų



ŠU dalyvauja tarptautiniuose MTEP projektuose geriau nei vidutiniškai



- 7BP Šiaulių universitetas dalyvavo 8 projektuose. Vieną iš jų (Helena) koordinavo.
- Horizontas 2020 projektuose nedalyvauja. Teikė 10 paraiškų, iš jų 4 atranką įveikė, bet neužteko finansavimo

